

# Introduction : Compensations internes

Lors de la reproduction des processus commerciaux dans une organisation multi site, les opérations commerciales s'appliquant aux entreprises différentes sont soumises aux compensations internes.

Le présent article décrit les conditions préliminaires et les processus des compensations internes.<end com.cisag.app.terminus.001781 34 40 2 en>

## Processus et chaîne des documents liés

Les opérations entre les organisations attribuées dans l'organigramme *Comptabilité* aux entreprises différentes sont soumises aux compensations internes au sein du groupe. Les pièces justificatives suivantes constituent la source des compensations internes :

- commandes de vente
- commandes d'achat
- ordres de distribution
- mouvements de stock manuels avec la transaction d'enregistrement *Réévaluation*
- mouvements de stock manuels avec la transaction d'enregistrement *Décalage*

Les données pour compensations internes relatives aux pièces justificatives sources sont, à l'exception des ordres de distribution, générées automatiquement. Dans les ordres de distribution, les données sont générées à l'aide de l'action **[Créer compensation interne]**.

Les données pour les compensations internes sont basées sur

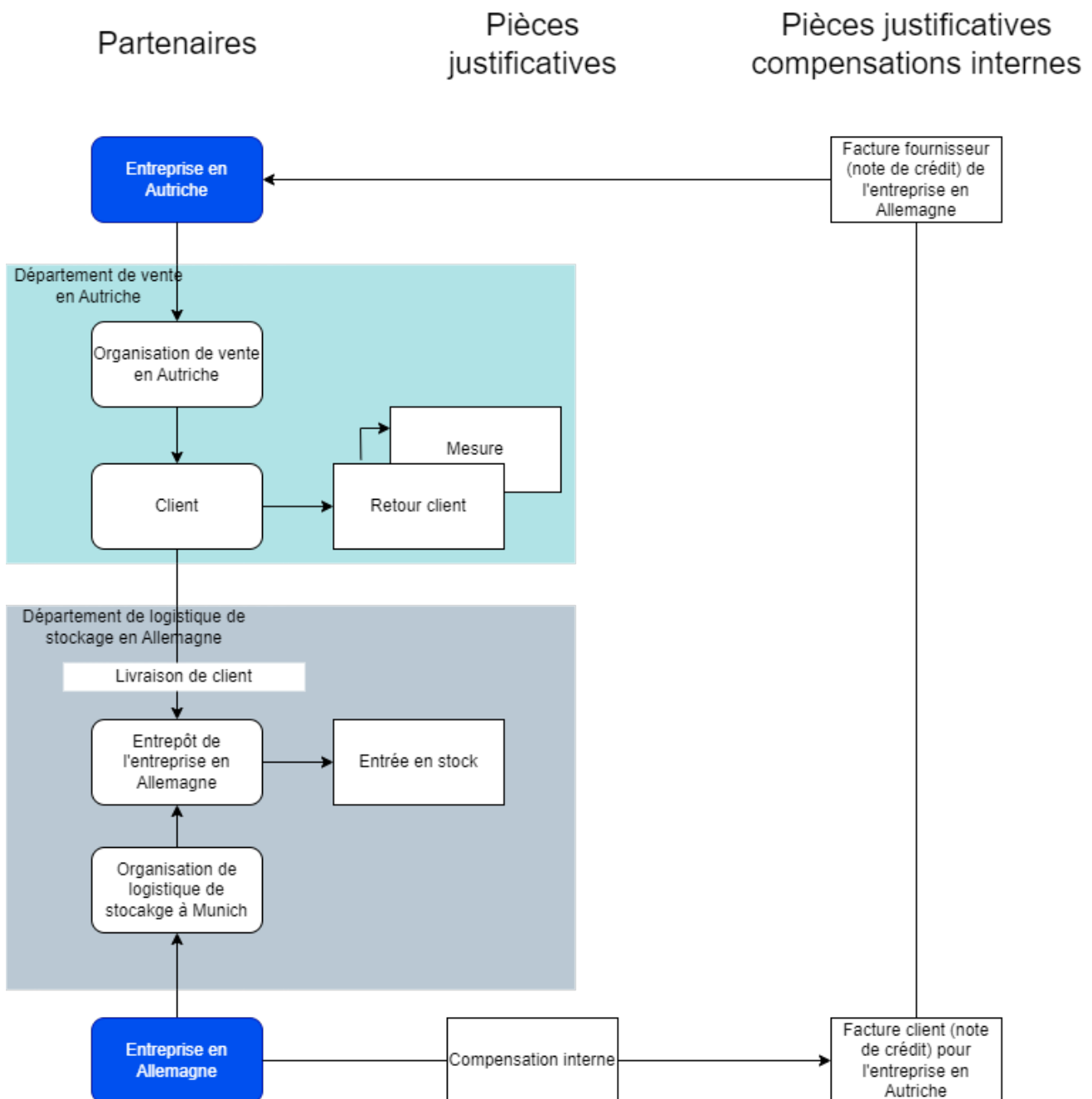
les données des mouvements de stock, des commandes de vente, d'achat ou des ordres de distribution. Vu que les marchandises non enregistrées en stock (états des stocks) ne génèrent pas de mouvements de stock, les données pour les compensations internes de telles marchandises sont générées à partir des commandes de vente, d'achat ou des ordres de distribution.

Attention

Afin de générer les données pour les compensations automatiquement, le serveur responsable de logistique de stockage doit être activé.

## **Vente – Livraisons internes directes**

Les livraisons internes directes incluent les conditions de vente de marchandise suivantes : la marchandise est livrée par l'entreprise à un de ses clients, mais l'entreprise n'est pas le propriétaire de la marchandise. Vue la structure d'organisation, le propriétaire de la marchandise est une autre entreprise étant le partenaire de livraison. De ce fait, le propriétaire livre la marchandise directement au client.



## Processus de vente d'une livraison interne directe

### Exemple

Un client associe une organisation de vente en Autriche afin de livrer la marchandise 4711. La marchandise n'est pas en stock dans l'entrepôt de l'entreprise en Autriche et, de ce fait, lors de la création de la commande de vente, l'entrepôt indiquée sur la commande est l'entrepôt de l'organisation gérant les stocks de l'entreprise en Allemagne. Cette organisation possède la marchandise commandée et peut la également livrer directement au client.

Pour une telle livraison, l'entreprise en Allemagne émet une facture client à l'entreprise en Autriche. Pour l'entreprise en Autriche est automatiquement émise une facture fournisseur. La facture client pour le client est émise par l'organisation de vente en Autriche, car c'est elle qui est le contractant du client.

## **Vente – retours client**

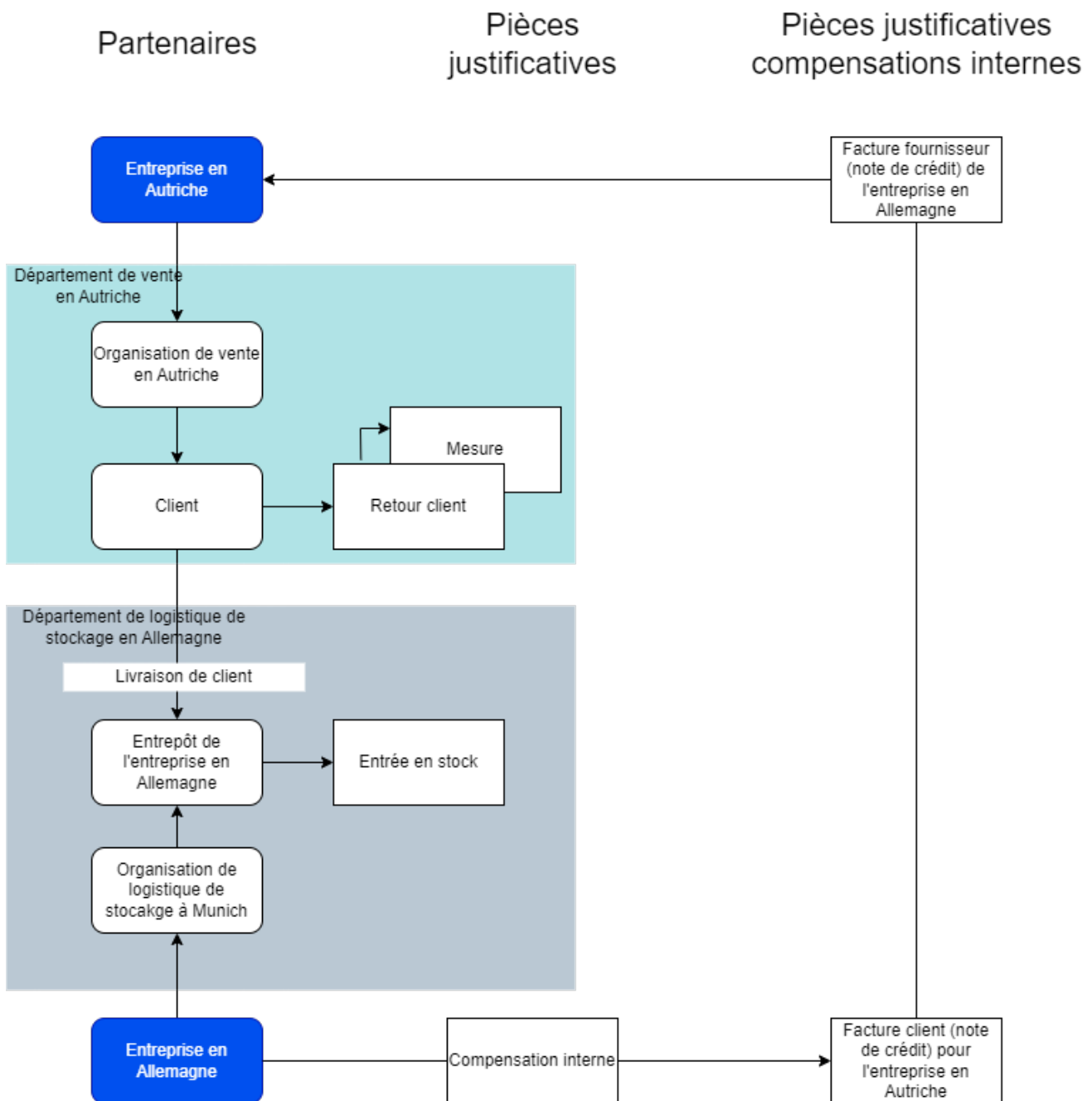
Le processus de réalisation de la compensation interne du retour client à un autre entrepôt que celui de l'organisation de vente dépende du paramètre *Créer notes de crédit pour les retours clients*.

### Attention

Le paramètre *Créer notes de crédit pour les retours clients* se trouve dans l'application *Réglages de compensation interne*. Il est réglé individuellement pour chaque compensation entre les organisations définie.

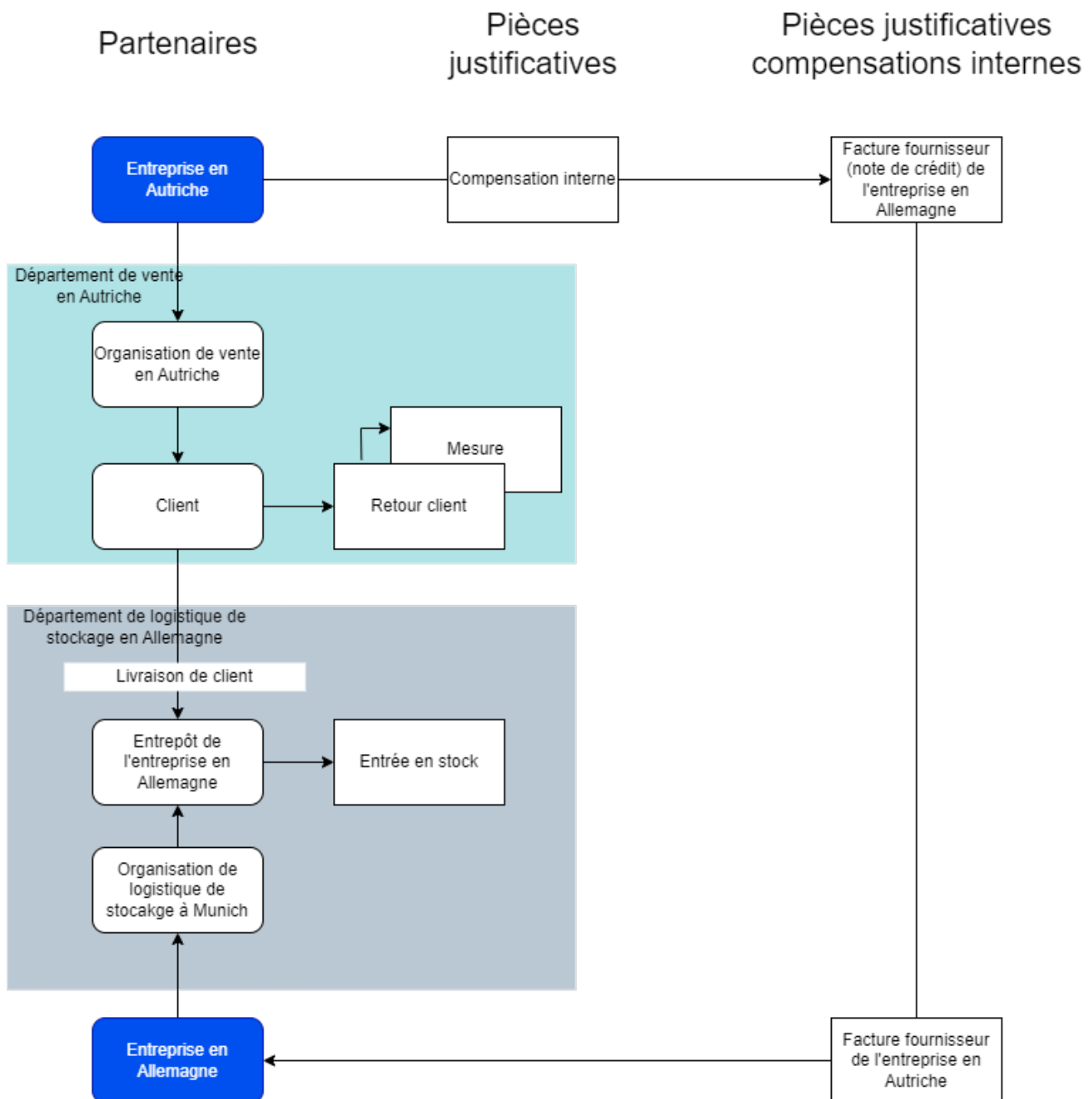
### Exemple

Un client retourne la marchandise 4711 à l'organisation de vente en Autriche. La marchandise retournée doit être transférée à l'entrepôt de l'entreprise en Allemagne. À cette fin, il faut définir le propriétaire de stock cible sur la pièce justificative du retour client. Les données pour la compensation interne seront ensuite générées sur cette base. Dans l'exemple en question, le paramètre *Créer notes de crédit pour les retours clients* est activé. C'est pourquoi, lors de la génération des factures client et fournisseur, le propriétaire de stock source et cible est sélectionné de manière interchangeable. L'entreprise en Allemagne à laquelle la marchandise est transférée émet une facture client avec un signe négatif, c'est-à-dire avec une note de crédit, à l'entreprise en Autriche. Cette facture est en même temps la facture fournisseur pour l'entreprise en Autriche.



Processus de retour client avec le paramètre Créer notes de crédit pour les retours clients actif

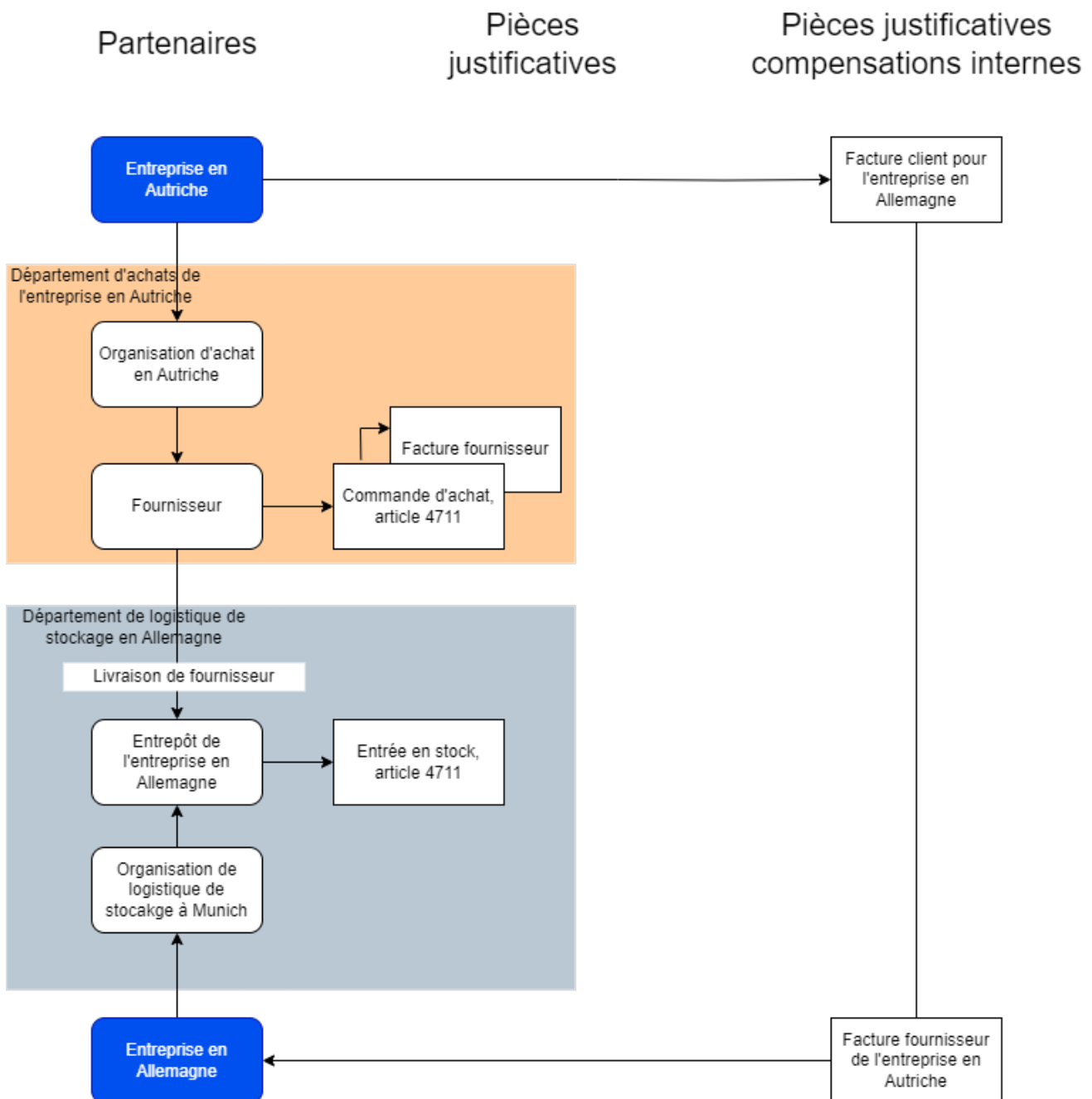
Dans le cas où le paramètre *Créer notes de crédit pour les retours clients* est désactivé, la facture client sera émise par l'entreprise en Autriche à l'entreprise en Allemagne.



Processus de retour client avec le paramètre Créer notes de crédit pour les retours clients inactif

## Achats centraux externes

Le processus d'achat central externe s'applique à deux entreprises. La première organisation commande des marchandises pour la deuxième organisation chez un fournisseur défini. L'organisation passant la commande reçoit la facture de la part de fournisseur et une compensation interne est créée entre elle et l'organisation qui est le destinataire de marchandise.



## Processus d'achat central externe

### Exemple

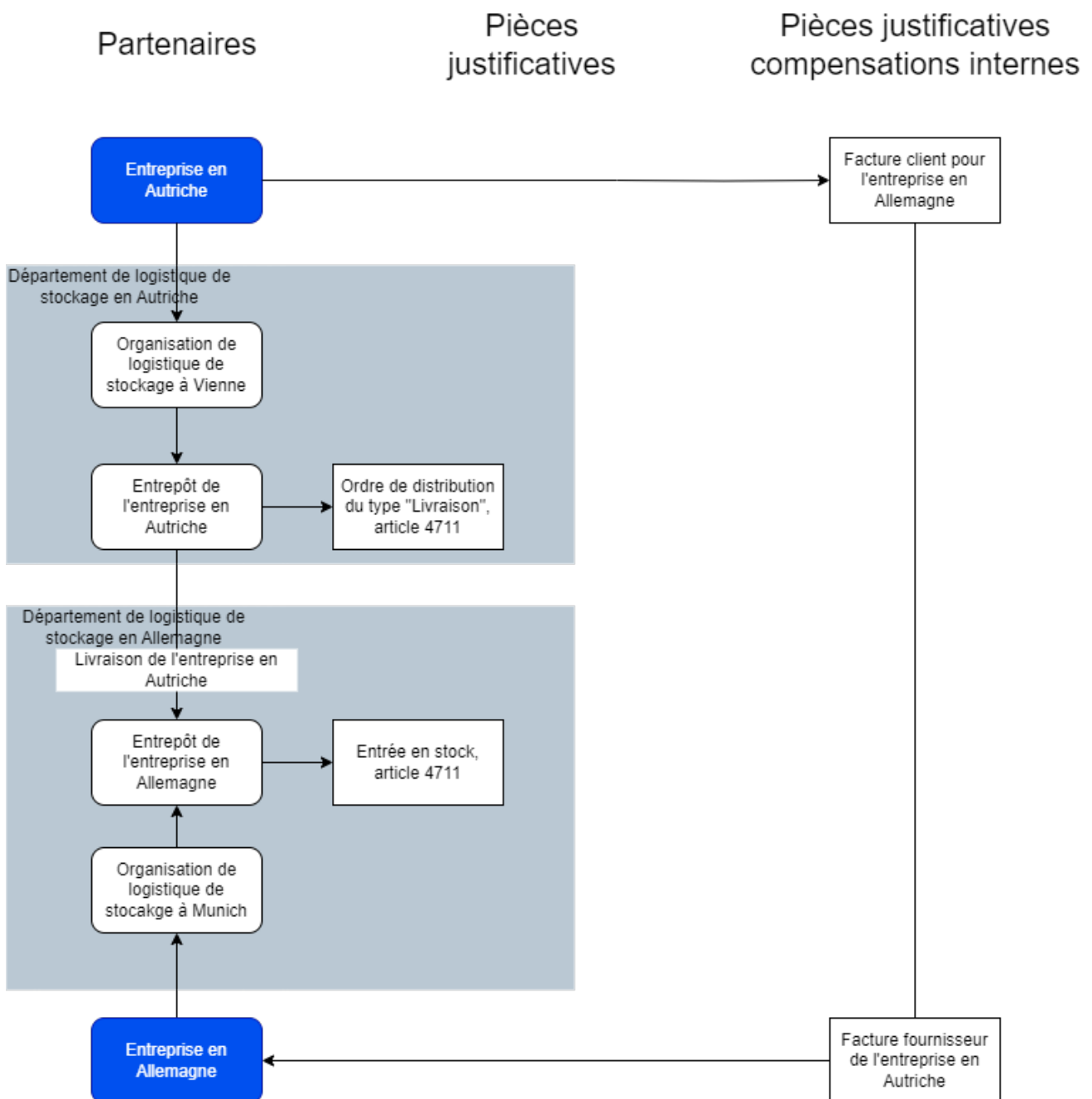
L'organisation d'achat en Autriche commande chez le fournisseur des marchandises pour une organisation de logistique de stockage à Munich. Le fournisseur émet la facture pour l'entreprise en Autriche, car c'est elle qui passe la commande.

Le propriétaire de stock des marchandises livrées est l'entreprise en Allemagne. Cette entreprise réceptionne la marchandises comme sa propre marchandise à l'aide de l'entrée en stock. C'est pourquoi l'entreprise en Autriche émet la

facture client pour l'entreprise en Allemagne. Cette facture devient automatiquement une facture fournisseur pour l'entreprise en Allemagne.

## Achat – Distribution interne

Dans le cas d'achat interne des marchandises, c'est-à-dire lorsqu'une organisation interne achète des marchandises de la deuxième organisation, le processus s'effectue par le biais de l'ordre de distribution.





## Processus d'achat par distribution interne

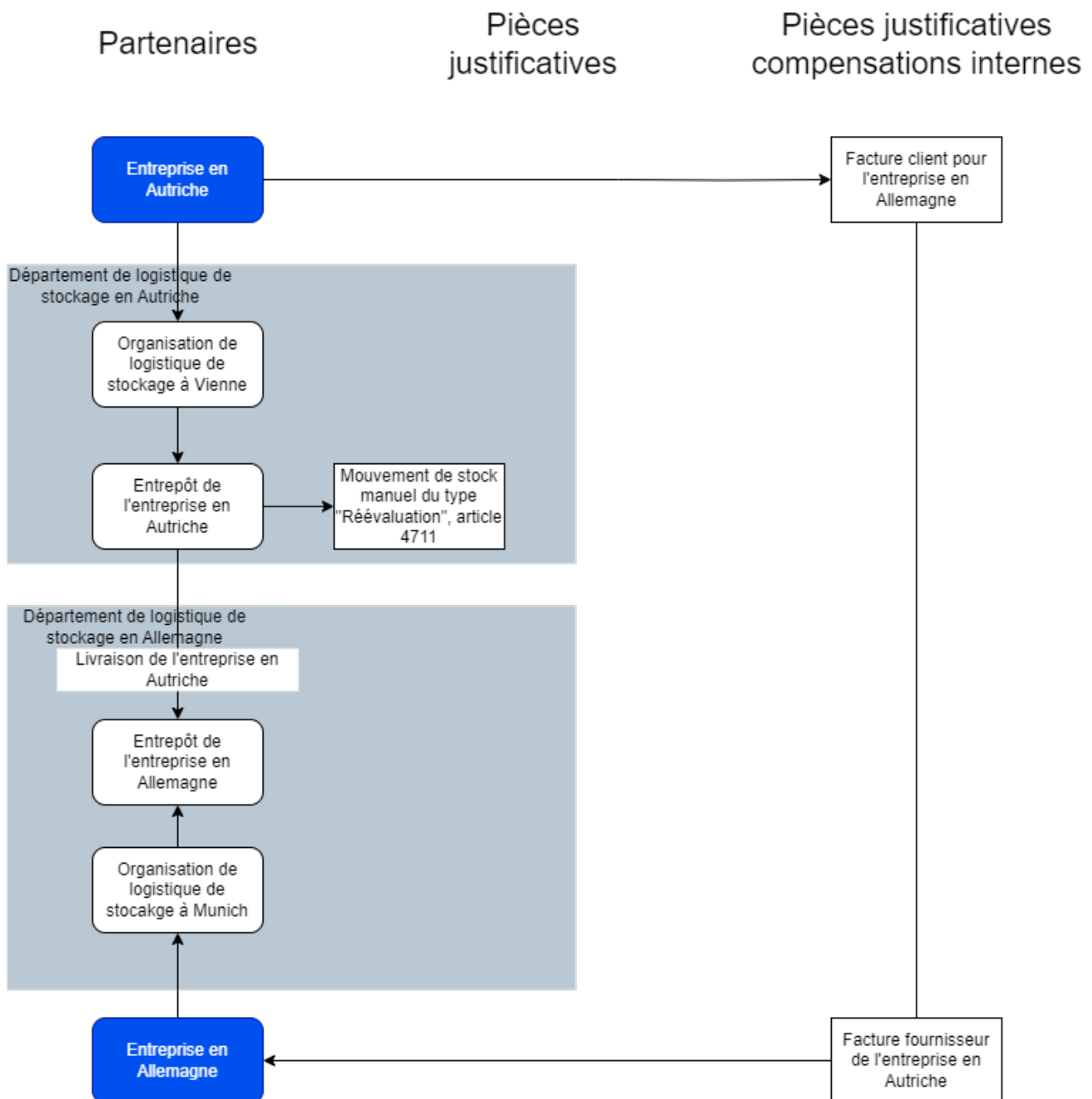
### Exemple

La distribution interne de la marchandise 4711 est réalisée par l'organisation de logistique de stockage à Vienne qui la fournit à l'organisation de logistique de stockage à Munich sur la base de l'ordre de distribution.

Le propriétaire de stock des marchandises livrées est l'entreprise en Allemagne. Cette entreprise réceptionne la marchandises comme sa propre marchandise à l'aide de l'entrée en stock. C'est pourquoi l'entreprise en Autriche émet la facture client pour l'entreprise en Allemagne. Cette facture devient automatiquement une facture fournisseur pour l'entreprise en Allemagne.

## **Mouvement de stock – Chargement du propriétaire du stock dans l'entrepôt**

Tant que dans le système n'a pas de pièces justificatives de la distribution de marchandises enregistrés, il est possible de modifier le propriétaire de stock à l'aide du mouvement de stock manuel exécuté dans l'application *Mouvements de stock* en utilisant la clé de comptabilisation *Réévaluation*. Dans ce cas, aucune transaction quantitative n'est créée et seul le propriétaire de stock est changé.



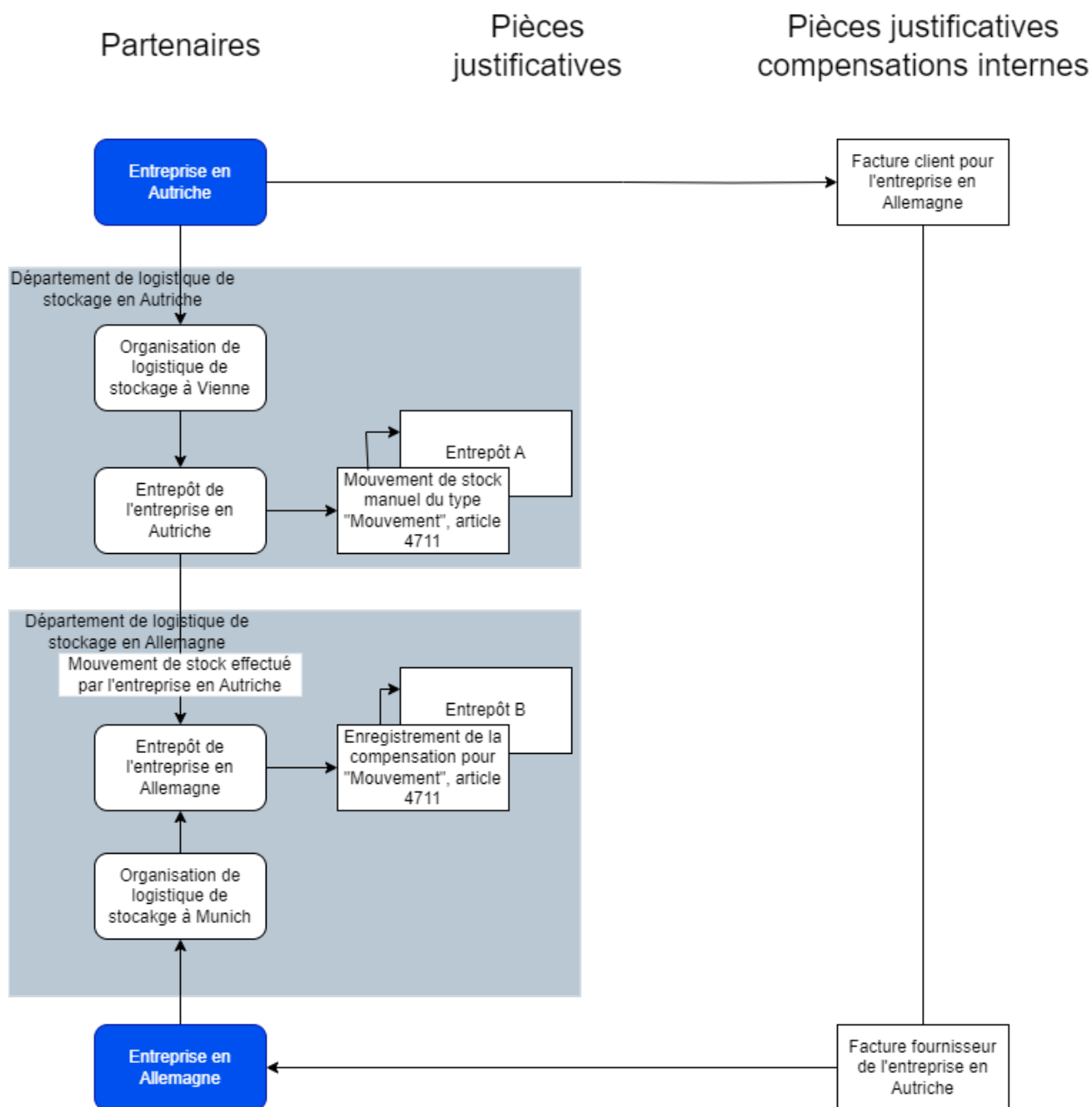
Processus de changement de propriétaire du stock dans l'entrepôt (réévaluation)

### Exemple

Le propriétaire de la marchandise 4711 peut être modifié de l'entreprise en Autriche à l'entreprise en Allemagne en exécutant un mouvement de stock manuel dans l'application *Mouvements de stock* en utilisant la clé de comptabilisation *Réévaluation*.

# Mouvement de stock – Changement du propriétaire du stock et de l'entrepôt

La quantité de la marchandise peut être manuellement corrigée dans l'application *Mouvements de stock* en utilisant la clé de comptabilisation *Mouvement*. Cela résulte en changement du propriétaire du stock et, en cas de besoin, de l'entrepôt.



Processus de changement du propriétaire du stock et de l'entrepôt (mouvement de stock)

## Exemple

La marchandise 4711 peut être transférée de l'entreprise en Autriche à l'entreprise en Allemagne à l'aide du mouvement de stock dans l'application *Mouvements de stock* en utilisant la clé de comptabilisation *Mouvement*. Cela résulte en transfert de la propriété de l'état de stock et en changement de l'entrepôt A en entrepôt B.

## Chaîne de documents liés

Des documents liés sont créés pour les factures client et fournisseur générées lors de la compensation interne dans ce que l'on appelle la chaîne de documents liés du document cible :

Document source	Référence dans la chaîne des documents liés du document cible
Commande d'achat Commande de vente Ordre de distribution	La facture client est associée au document source par les en-tête et par les positions.
Facture client	La facture fournisseur est associée à la facture client par l'en-tête.
Commande d'achat Commande de vente Ordre de distribution	La facture fournisseur est associée au document source par l'en-tête et par les positions.

La chaîne de documents liés des documents sources suivants comporte toujours une liaison à un document cible :

- Commande d'achat
- Commande de vente
- Ordre de distribution

En cas de réévaluation, la liaison de document est prise en compte uniquement sur l'ordre de livraison.

## Documents sources des compensations internes

Les compensations internes sont générées sur la base des documents sources de façon suivante :

- **Manuellement** – une compensation interne est créée pour un ordre de distribution manuellement dans l'application *Ordres de distribution* ou *Cockpit : Ordres de distribution* à l'aide du bouton [Exécuter] → [Créer compensation interne].
- **Semi-automatiquement** – une compensation interne est créée simultanément dans l'application *Compensation interne* pour les commandes d'achat, commandes de vente et pour les mouvements de stock manuels. Les compensations internes créées sur la base des documents indiqués peuvent être gérées dans l'application *Compensation interne*.

Le document devient un document source approprié pour une compensation interne lorsque les conditions suivantes sont remplies :

- En cas de commande d'achat, l'entreprise de l'organisation d'achat et l'entreprise de destinataire de livraison sont différentes (achats centraux).
- En cas de commande de vente, l'entreprise de l'organisation d'achat et l'entreprise du partenaire de livraison sont différentes (livraisons directes internes, retours client).
- En cas de mouvements de stock manuels, le propriétaire de stock source et cible sont différents (mouvements de stock du type *Mouvement* et *Réévaluation* manuels).

Tous les documents relatifs aux compensations internes sont complétées avec les données pour générer les factures client et achat dans l'application *Compensation interne*. La compensation interne réelle est la génération des factures client ou fournisseur pour les entreprises sources et cibles participant dans la compensation. Elle peut être exécutée et planifiée pour un certain temps directement du niveau de l'application *Compensation interne* ou à l'aide des ordres de traitement avec le modèle en série basé sur les modèles de requêtes différents.

## Statut et correction des erreurs

Les documents générés comportent des informations sur le statut de la compensation. Le statut de la compensation interne échouée est *Non valable*. Les erreurs peuvent être partiellement corrigées à l'aide de l'éditeur de positions disponible dans l'application *Compensation interne*. Les données de configuration incorrectes peuvent être localisées par la chaîne de documents liés disponible. Ensuite, l'utilisateur peut répéter la compensation interne.

Les documents sources (commande d'achat, commande de vente, ordre de distribution), en fonction du déroulement du processus de compensation interne, peuvent avoir l'un des deux statuts :

- **Non compensé** – aucune position de commande/d'ordre n'a pas été compensée en interne
- **Entièrement compensé en interne** – toutes les positions de commande/d'ordre ont été compensées en interne
- **Partiellement compensé en interne** – une partie des positions de commande/d'ordre a été compensée en interne. Afin de vérifier quelles positions ont été compensées, il faut vérifier le statut des positions individuelles.

## Compensation des marchandises inventoriées

Dans le cas des articles inventoriés, le rôle déterminant lors de la génération des factures client et fournisseur pour les compensations internes jouent les mouvements de stock pour les documents sources appropriés. Chaque mouvement de stock est associé aux propriétaires de stock appropriés qui participent dans le transfert de la propriété des marchandises inventoriées. On compense les marchandises inventoriées, les unités de stockage, les variantes d'article et les sets.

## **Mouvements de stock et réévaluations**

Pour les mouvements de stock et les réévaluations, il est nécessaire d'avoir le propriétaire de stock source et cible définis. Les deux doivent être les entreprises de la même société.

## **Enregistrement des entrées en stock**

L'enregistrement d'entrée en stock fait preuve à quelle entreprise a été transmise la propriété de la position enregistrée, c'est-à-dire l'entreprise qui est le nouveau propriétaire de la marchandise.

Dans le cas des achats centraux externes, les marchandises deviennent d'abord la propriété de l'entreprise qui paye pour la facture fournisseur. C'est l'entreprise à laquelle appartient l'organisation d'achat donnée et qui, de ce fait, joue le rôle du partenaire de paiement. Il est possible de définir pour chaque type de commande de vente si cette entreprise doit rester le propriétaire final ou si sa propriété doit être transférée à l'entreprise du destinataire de livraison donné, ce qui entraîne la création de compensation interne.

Les compensations internes sont nécessaires si les achats centraux externes sont réalisés pour une ou plusieurs marchandises pour entreprises différentes dans le cadre de leur propre société. Des compensations internes ultérieures seront effectives uniquement lorsque l'entreprise de l'organisation d'achat et l'entreprise du destinataire de livraison sont différentes. Le destinataire de livraison peut être défini pour chaque position d'achat ce qui entraîne des compensations internes par position.

Dans le cas d'un retour client, il est possible de définir sur le document de retour client le propriétaire cible des marchandises retournées. Si les marchandises retournées appartiennent aux entreprises différentes, il est nécessaire

de créer une compensation interne. En outre, l'utilisateur peut définir si les factures client et fournisseur seront générées pour ces marchandises ou si ça sera une note de crédit.

## **Enregistrement des sorties de stock**

L'enregistrement d'une sortie de stock documente quelle entreprise n'est plus le propriétaire de la marchandise donnée.

Dans le cas des commandes de vente et des ordres de distribution, la propriété des marchandises est prélevée de l'entreprise à laquelle appartient l'organisation de vente. C'est l'entreprise qui reçoit le paiement pour la facture client et qui, de ce fait, joue le rôle du partenaire de paiement.

## **Commande de vente**

Si les marchandises fournies n'appartiennent pas à l'entreprise recevant le paiement, il faut créer une compensation interne (livraisons directes internes).

L'entreprise du partenaire de livraison joue le rôle du propriétaire d'origine. Le partenaire de livraison est une entreprise responsable de la réalisation de la commande. Des positions individuelles peuvent avoir des partenaires de livraison différents.

En fonction des paramètres définis pour le type de commande de vente, le propriétaire d'origine doit être l'entreprise du partenaire de livraison ou l'entreprise de l'organisation de vente. Une compensation interne entre l'entreprise du partenaire de livraison et l'entreprise de l'organisation de vente a lieu uniquement lorsque les deux entreprises sont différentes.

Dans le cas des livraisons directes externes, le fournisseur externe est le partenaire de livraison. Dans ce cas,



l'entreprise de l'organisation de vente est toujours traité comme le propriétaire de stock, peu importe les paramètres définis pour le type de commande de vente,. L'ordre de livraison documente quel fournisseur livre les marchandises au client. Dans ce cas, la sortie de stock n'est pas enregistré.

## **Retours client**

Dans le cas des retours client, le propriétaire de stock cible pour les marchandises retournées est défini sur le document de retour client. En fonction des paramètres supplémentaires pour le propriétaire de stock source et cible, des compensations internes appropriées sont effectuées. Dans ce cas, la sortie de stock n'est pas enregistré.

## **Ordre de distribution**

Les ordres de distribution sont utilisés pour les achats internes et la distribution de marchandises. Il est possible de définir sur un ordre de distribution si la propriété des marchandises doit être prélevée de l'entreprise de l'organisation de vente (émetteur de facture) ou de l'entreprise du partenaire de livraison (site source). L'organisation de vente et le partenaire de vente sont définis pour chaque ordre, pas pour chaque position.

Dans le cas où les marchandises distribuées entre les sites des entreprises différentes, il est nécessaire de créer une compensation interne. Le propriétaire de stock source est l'entreprise du partenaire de livraison (site source) et le propriétaire de stock cible est l'entreprise du destinataire de livraison (site cible). La compensation interne est créée uniquement lorsque ces deux entreprises sont différentes.

### **Attention**

Les marchandises peuvent être distribuées vers les sites différents de la même entreprise. Le propriétaire de stock source et cible est identique : l'entreprise de l'organisation de vente. Par conséquent, une compensation interne n'est pas

requis. Dans un tel cas, les ordres de distribution constituent la même transaction commerciale que les ordres de filiale dans un environnement mono site.

Afin d'enregistrer une sortie de stock pour production, l'entrepôt de sortie est important. Il comporte le propriétaire de matériel prélevé, c'est-à-dire l'entreprise à laquelle appartient l'entrepôt de sortie.

## **Compensation des marchandises non inventoriées**

Dans le cas des articles non inventoriés, par exemple les services, le rôle déterminant lors de la génération des factures client et fournisseur pour les compensations internes jouent les documents sources appropriés. Les marchandises non inventoriées sont dans ce contexte traitées comme des marchandises inventoriées, car elles sont également fournies ce qui permet de générer les données indispensables pour les compensations internes.

En outre, dans le type de facture client l'utilisateur peut définir si et de quelle façon les marchandises seront réglées.

## **Compensation interne des marchandises**

Afin de compenser les marchandises en interne, des exigences particulières doivent être satisfaites. Le présent chapitre décrit les conditions préliminaires, les actions démarrant les compensations internes et leurs conséquences.

### **Conditions préliminaires**

- Réglages pour compensations internes

L'application *Réglages de compensation interne* sert à définir les paramètres des compensations internes entre deux

entreprises de la société. Elle permet de définir les réglages de la facturation et l'évaluation. L'entreprise source est l'organisation sélectionnée dans la barre d'outils.

Pour les informations détaillées consultez l'article *Réglages de compensation interne*.

- Type de facture fournisseur/client

Les types de factures fournisseur et client utilisés pour générer les factures sont définis dans les applications *Types de factures client* et *Types de factures fournisseur*. Les types de factures sont attribués aux catégories de compensation interne dans l'application *Réglages de compensation interne*.

- Serveur de logistique de stockage

Pour qu'il soit possible de générer les données pour compensations internes également sur la base des documents sources, il faut activer le serveur de logistique de stockage correspondant.

Pour les organisations qui font l'objet des compensations internes, il faut définir les paramètres suivants :

- Application *Partenaires*
  - L'entreprise cible doit avoir les vues *Client* et *Comptabilité* dans l'organisation de vente de l'entreprise source
  - L'entreprise source doit avoir les vues *Fournisseur* et *Comptabilité* dans l'organisation d'achat de l'entreprise cible
- Aplikacja *Organisations*
  - L'entreprise source doit être assignée à l'organisation de vente en tant qu'entreprise.
  - L'entreprise cible doit être assignée à l'organisation d'achat en tant qu'entreprise.

En outre, dans le cas des ordres de distribution, les règles suivantes sont en vigueur :

- L'organisation d'achat de l'entreprise cible doit être enregistrée en tant qu'*Acheteur* et *Destinataire de livraison* dans l'organisation de vente de l'entreprise source. L'entreprise cible doit être attribuée comme *Destinataire de la facture*.
- L'organisation d'achat de l'entreprise source doit être enregistrée en tant que *Fournisseur* et *Partenaire de livraison* dans l'organisation d'achat de l'entreprise cible. L'entreprise source doit être attribuée comme *Émetteur de la facture*.

## **Actions démarrant la compensation interne**

L'action [**Créer une compensation interne**], disponible dans l'application *Compensation interne*, permet de compenser en interne les données disponibles sélectionnées des pièces justificatives sources comme : une commande d'achat, de vente et un mouvement de stock manuel.

Une compensation interne pour les ordres de distribution est effectuée à l'aide de l'action [**Créer une compensation interne**] disponible dans l'application *Ordres de distribution*.

## **Conséquences**

Les factures client et achat sont générées en couple pour les données des mouvements de stock qui possèdent des propriétaires différents. La première facture générée est la facture client et ensuite la facture achat. Les deux documents ne peuvent pas être modifiés et ils sont immédiatement enregistrés. Tous les documents affectés par cela sont associés par la chaîne de documents liés. Le statut de la compensation des commandes internes est automatiquement enregistré.

Aux facture client et facture fournisseur sont attribuées les mêmes montants (la taxe compris ou hors taxe), ainsi que le montant de la taxe. Les catégories de clé fiscale sont

définies selon la répartition en pays des partenaires de facturation. En cas de doutes, les montants de la taxe définis dans la facture client créée sont transférés vers la facture fournisseur, même si les montants de la taxe différents seront mal calculés sur la base des clés fiscales.

## Évaluation

L'évaluation des compensations internes est toujours effectuée par rapport à la facture client. Les mêmes montants sont transférés vers la facture d'achat associée. Cela signifie que l'évaluation est effectuée partiellement par rapport à la transaction de vente.

Les matériels faisant l'objet d'une compensation interne sont évalués de façon suivante :

- Pour la compensation interne d'un ordre de distribution, on utilise le prix défini pour la position d'ordre de distribution
- Pour une commande de vente, d'achat et un mouvement de stock manuel, le prix et la remise sont définis pendant la compensation interne selon les réglages définis pour les entreprises source et cible dans l'application *Réglages de compensation interne*.

## Corrections de valeurs

Pour les corrections de valeurs dans le cadre des compensations internes, on utilise les ordres de distribution du type *Correction de valeurs*. Les positions ne peuvent pas être saisies à l'aide de l'éditeur de positions, il n'est possible que de les transférer des factures client en utilisant la fonction rechercher et ajouter positions. Tout comme dans le cas des commandes de vente, les prix dans les ordres de distribution peuvent être utilisés dans les compensations internes.

# Annulation des documents

Les factures fournisseur et client générées dans le cadre des compensations internes peuvent être annulées en couple uniquement lorsqu'elles font référence à un ordre de distribution. Dans chaque cas, l'annulation d'une facture fournisseur ou client prend automatiquement en compte le document opposé. Pourtant, si la compensation interne fait référence à un autre document, il n'est pas possible d'annuler la facture directement. Dans un tel cas, le document de la compensation interne peut être corrigé uniquement par un ordre de distribution du type *Correction de valeurs*.

Pour plus d'informations consultez l'article *Ordres de distribution*.

# Évaluation d'inventaire

La logistique de stockage affiche les états de stock par rapport au propriétaire de stock dans une manière variée, car il est possible de stocker dans un entrepôt des marchandises appartenant aux propriétaires différents. Cela impacte les valeurs d'inventaire.

Le présent chapitre utilise les exemples des processus différents pour présenter la façon dont le système effectue l'évaluation des marchandises aux fins des factures fournisseur et des entrées en stock.

Les exemples ci-dessous sont fondés sur le principe suivant :

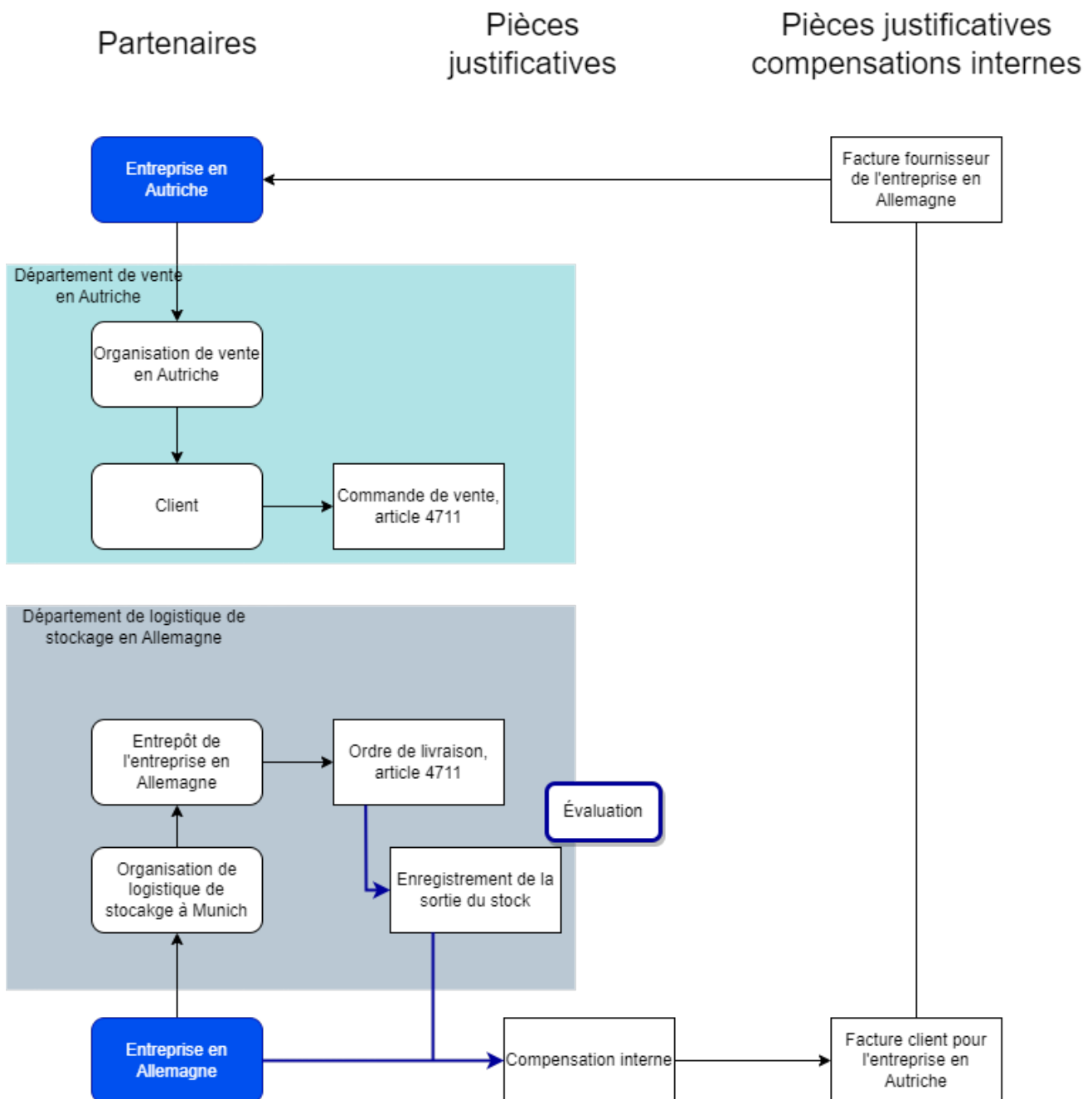
Le prix d'évaluation pour les compensations internes entre une entreprise en Allemagne et une entreprise en Autriche est enregistré dans une liste de prix interne qui est utilisé lors de la génération d'un couple des factures. Les exemples suivants partent toujours du principe qu'il existe une liste de prix interne pour les compensations entre l'entreprise en Allemagne et l'entreprise en Autriche dont l'objet est la

marchandise 4711 mentionnée auparavant avec le prix de 8 euros pour une pièce.

## **Évaluation pour les livraisons directes internes**

Une entreprise en Autriche vend les marchandises appartenant à l'entreprise en Allemagne. La livraison effectuée dans le cadre des livraisons directes internes est réalisée par l'entreprise en Allemagne.

Sur la base de la compensation interne, le système génère une facture client pour l'entreprise en Allemagne et une facture fournisseur pour l'entreprise en Autriche. La facture fournisseur pour l'entreprise en Allemagne fait référence à la commande de vente source. Parce que l'entreprise en Autriche ne réceptionne aucune marchandise, aucun mouvement de stock n'est généré et la valeur des stocks n'est pas affectée lors de l'enregistrement de la facture fournisseur.



Flux de valeurs dans le processus de livraison interne directe

## Retours client

Le processus d'évaluation d'un retour client dépend du paramètre *Créer notes de crédit pour les retours clients* qui se trouve dans l'application *Réglages de compensation interne*.

Si le paramètre est actif, les places du propriétaire source et du propriétaire cible de stock sont changées pour le processus de compensation. Une note de crédit est générée dans ce processus, car l'entreprise étant le propriétaire de stock



à laquelle la marchandise est d'habitude transférée émet une facture client qui est d'habitude émise par le propriétaire d'origine. Le prix moyen pondéré n'est pas réévalué par le biais d'une note de crédit.

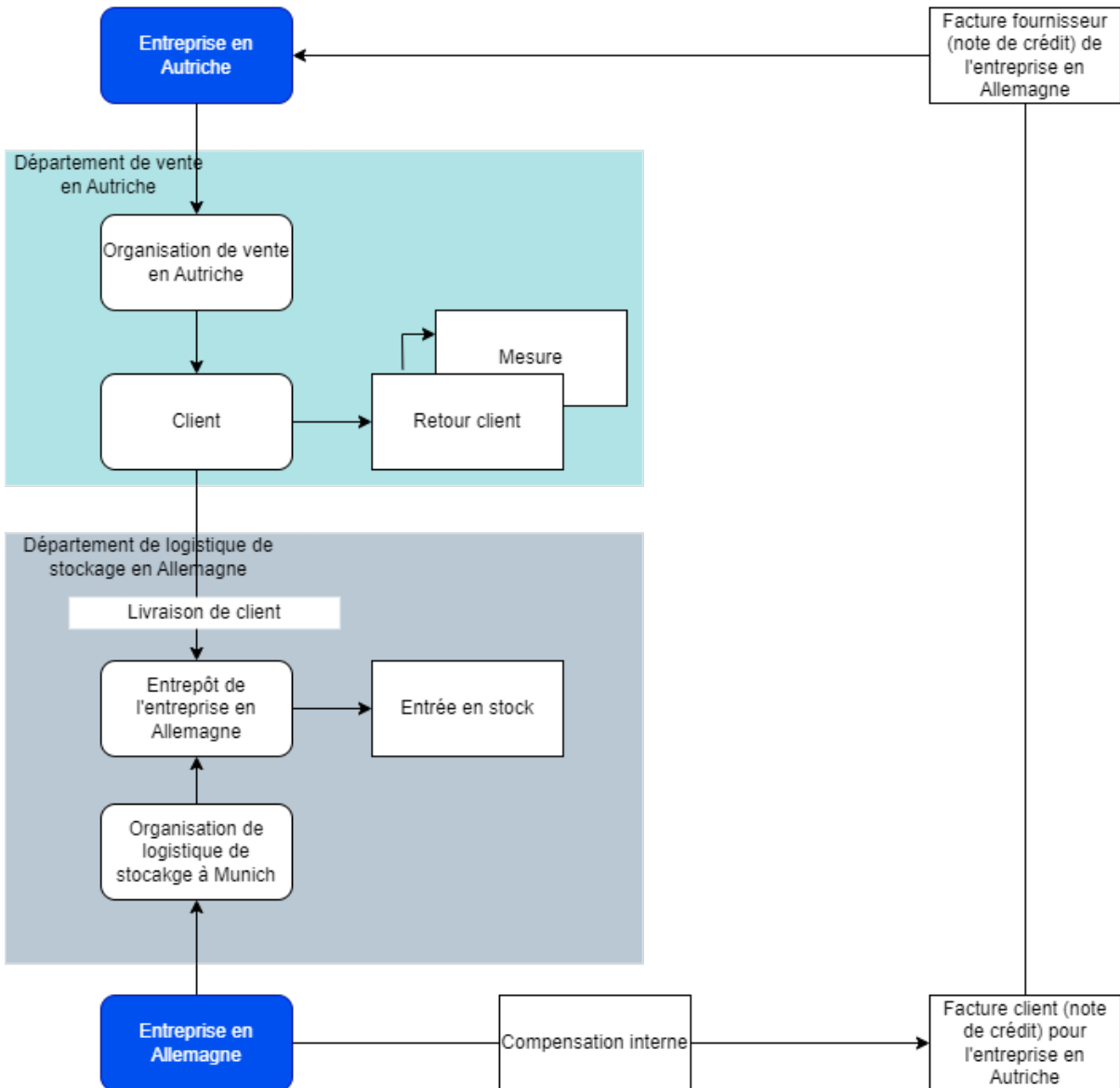
Si le paramètre est inactif, le propriétaire source (entreprise vendant), réceptionnant des marchandises retournées, émet une facture client à propriétaire cible (entreprise étant le propriétaire de stock) afin de le transmettre les marchandises.

Ci-dessous se trouvent les schémas d'évaluation en fonction du paramètre *Créer notes de crédit pour les retours clients*.

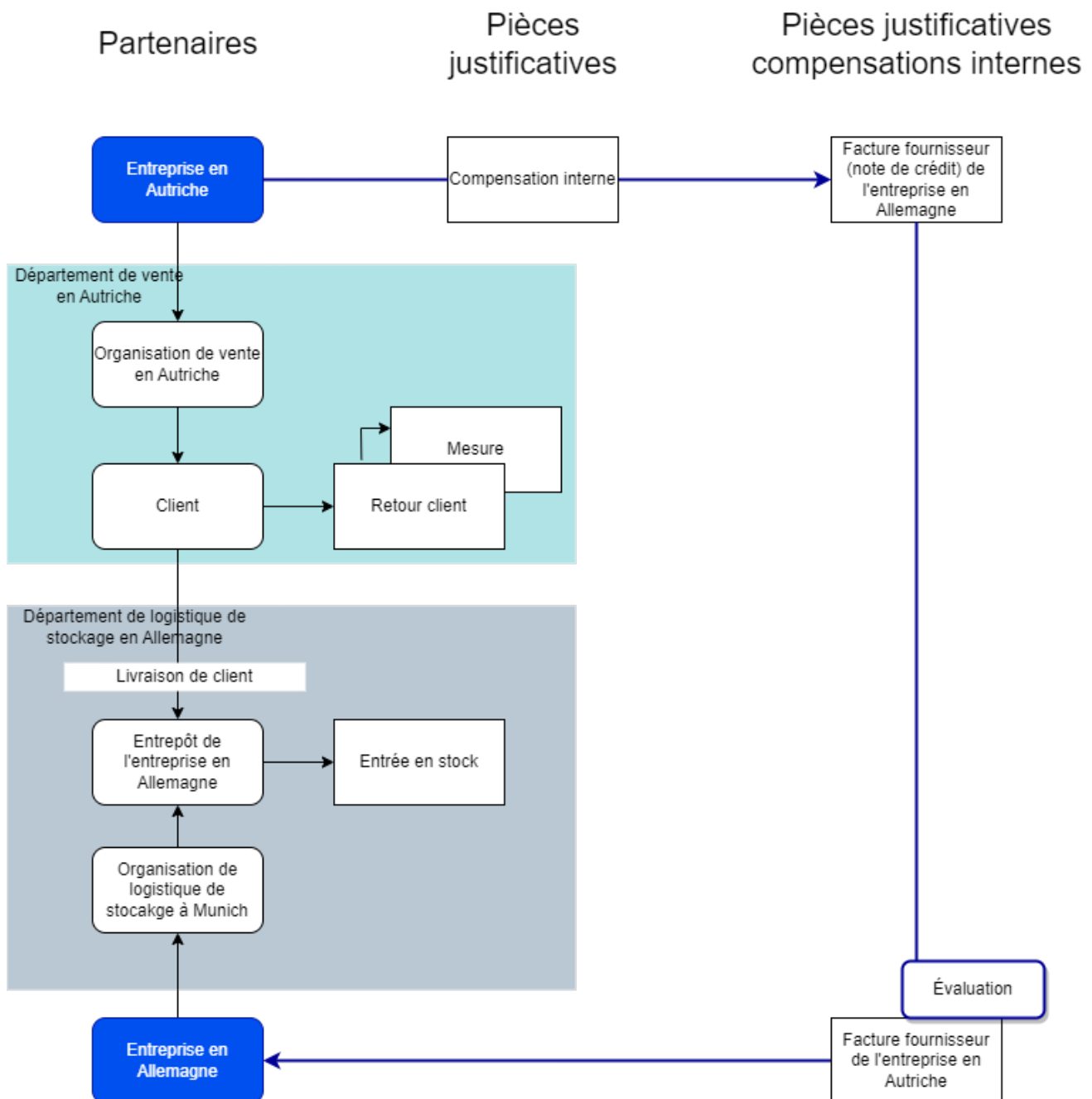
Partenaires

Pièces justificatives

Pièces justificatives compensations internes



Processus d'évaluation du retour client avec le paramètre Créer notes de crédit pour les retours clients activé



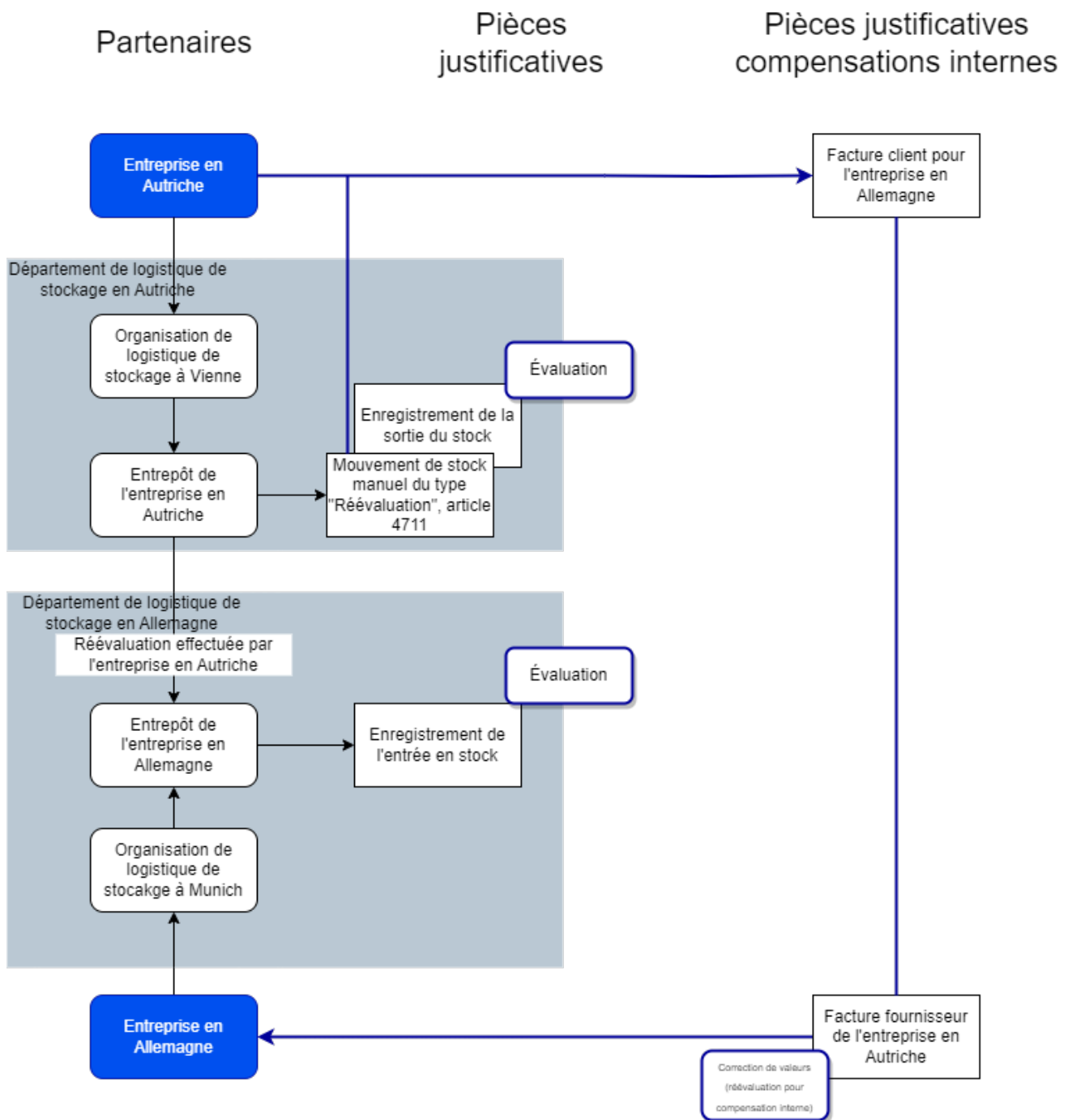
Processus d'évaluation du retour client avec le paramètre Créer notes de crédit pour les retours clients désactivé

## Mouvement de stock – Changement du propriétaire du stock dans l'entrepôt (Réévaluation)

Le prix de marchandise est saisi dans le mouvement de stock dans le but de la réévaluation.

Exemple

Grâce à l'enregistrement de l'entrée en stock pour l'entreprise en Allemagne, la marchandise est évaluée avec le prix qui est le prix de vente de l'entreprise en Autriche. Pendant l'enregistrement de la facture fournisseur à l'entreprise en Allemagne, une correction de valeur a lieu, ce qui a pour effet d'imputer la valeur d'inventaire des marchandises au prix interne (la différence entre le prix de la facture fournisseur et le prix interne).



Processus d'évaluation pour un mouvement de stock du type Réévaluation manuel

### Exemple

On effectue un mouvement de stock de réévaluation pour 10 pièces de la marchandise 4711 à partir de l'organisation de logistique de stockage à Vienne vers l'organisation de logistique de stockage à Munich en prix de 10 EUR par pièce. La compensation interne (facture client et facture fournisseur) est effectuée en prix de 8 EUR par pièce. Pendant l'enregistrement de la facture fournisseur, la correction de valeur est générée avec le prix unitaire de -2 EUR. En effet, la valeur de cette marchandise est 80 EUR.

## Achats centraux

Dans le cadre des achats centraux, l'entreprise commande des marchandises pour une autre entreprise auprès d'un fournisseur spécifique. Ce fournisseur ne livre pas à l'entreprise commandant, mais directement au destinataire approprié de la marchandise. Après la réception de la marchandise, le destinataire le saisit dans la gestion de stock du commandant. La propriété des stocks n'est pas transférée au destinataire tant que la compensation interne n'a pas été effectuée.

Dans le cadre de la comptabilisation de l'entrée de marchandises, les données sont enregistrées à des fins de compensations internes. Si une compensation générant des factures client et fournisseur est démarrée, la facture fournisseur prendra en compte les valeurs de correction pour l'entreprise de destinataire conformément au tarif interne. La facture fournisseur à l'entreprise commandant ne comporte aucune valeur de correction, car cette organisation ne prélève aucune marchandise.

### Exemple

L'entreprise en Autriche commande pour l'entreprise en Allemagne 10 pièces de la marchandise 4711 en prix de 10 EUR par pièce. L'entreprise en Allemagne enregistre la réception de la

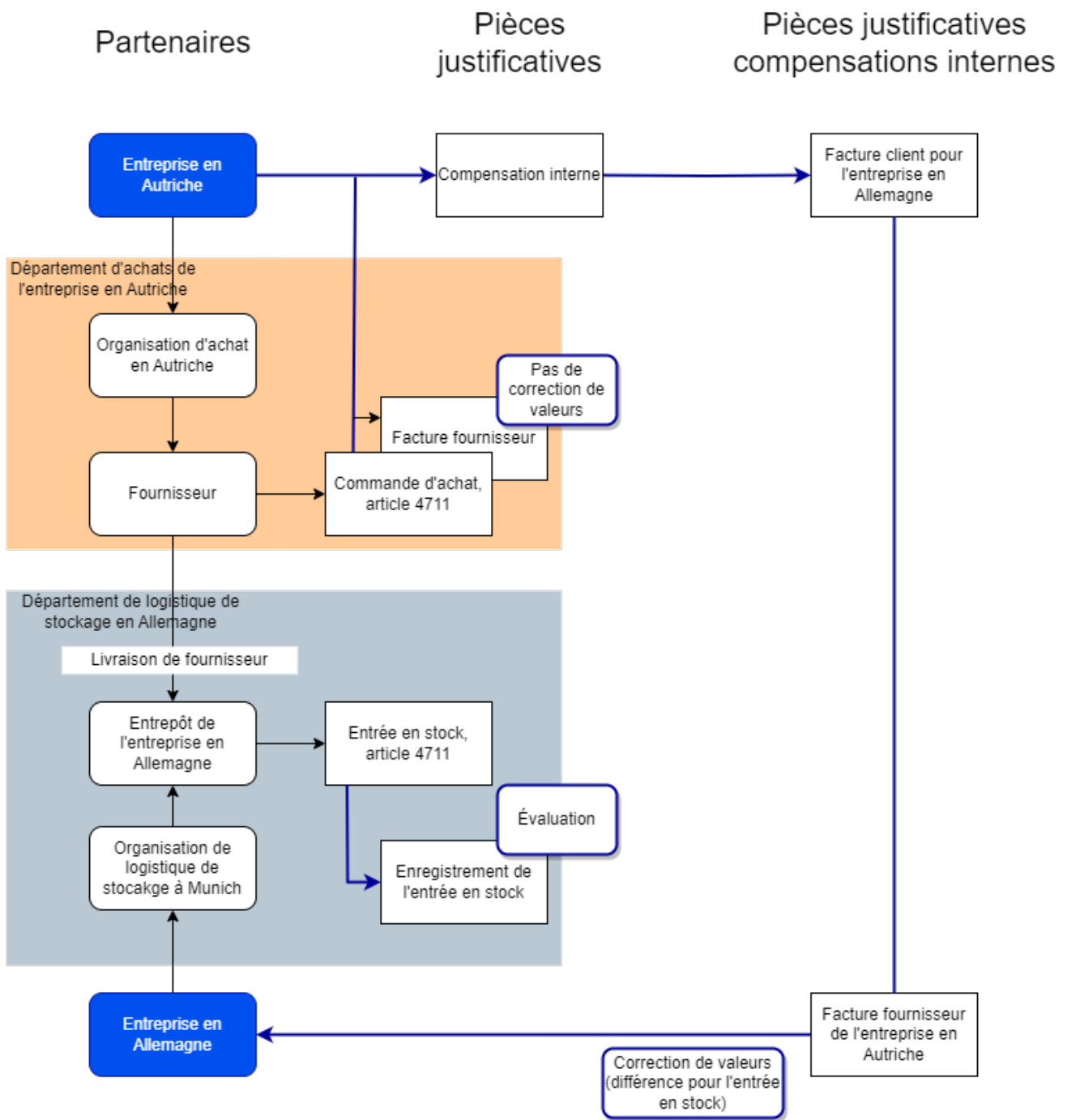
marchandise 4711. L'entrée en stock est enregistrée avec le prix de 10 EUR. Ce prix résulte de la position de commande d'achat qui a été attribuée encore avant l'enregistrement à une position d'entrée de marchandises.

La compensation interne (facture client et facture fournisseur) est effectuée en prix de 8 EUR par pièce. Pendant l'enregistrement de la facture fournisseur, la correction de valeur est générée avec le prix unitaire de -2 EUR. En effet, la valeur de cette marchandise est 80 EUR.

#### Attention

Il faut prendre en compte que les quantités dans l'entrée de marchandises et dans la facture fournisseur peuvent être différentes. Dans un tel cas, on utilise des évaluations standards.

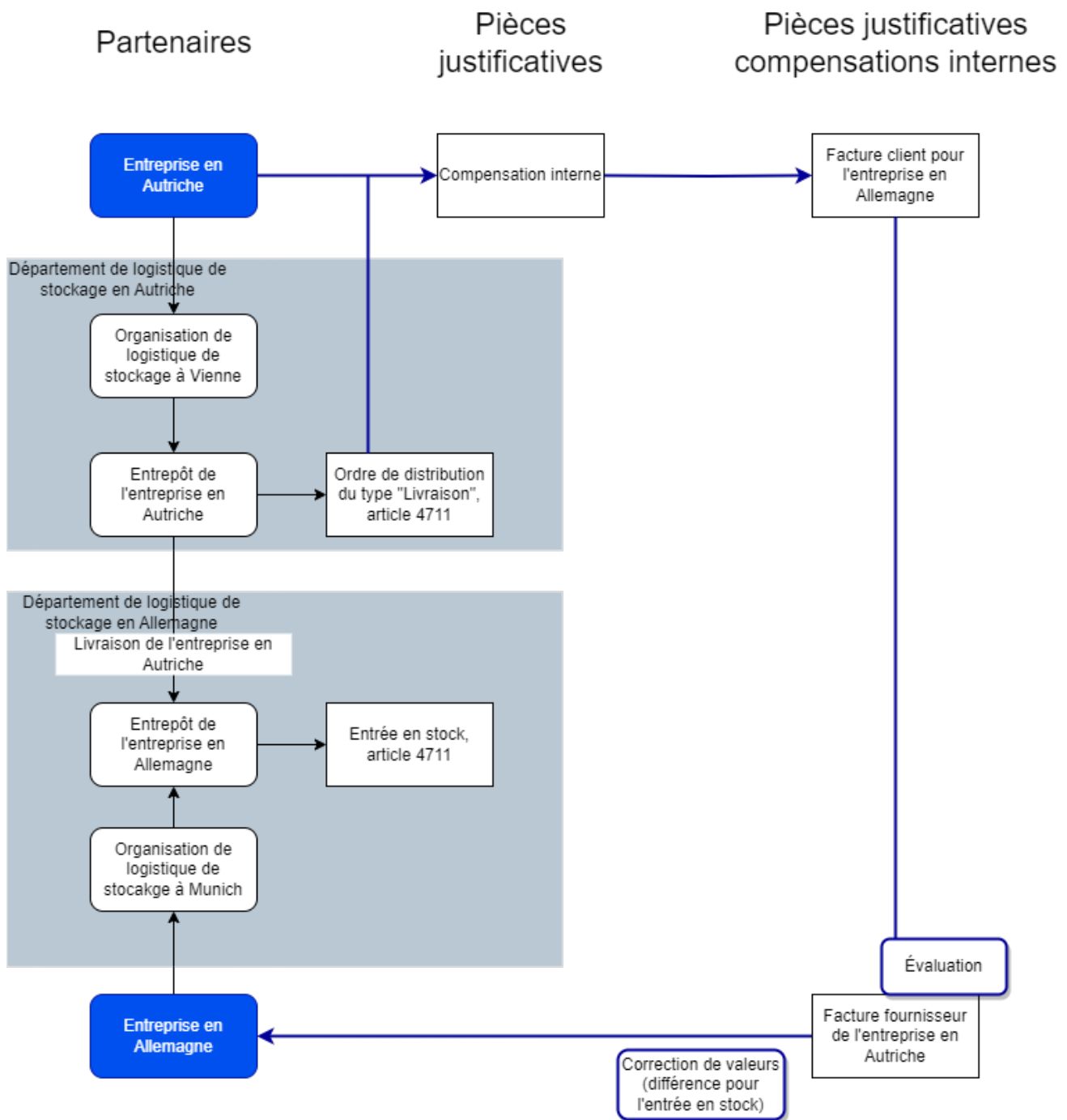
Le prix saisi pour l'entreprise en Autriche sur la base de la facture achat n'affecte pas l'évaluation.



Processus d'évaluation des achats centraux externes

## Distribution interne

La distribution interne est fondée sur les ordres de distribution. Les ordres de distribution du type *Livraison* et *Correction de valeurs* sont disponibles.



Processus d'évaluation pour la distribution interne

## Ordres de distribution du type *Livraison*

Le mouvement de stock à partir de l'entrepôt d'origine vers l'entrepôt de destination a lieu après la livraison de l'ordre de livraison sur la base de l'ordre de distribution. En même temps, une entrée en stock est générée dans l'organisation cible, sur la base duquel les marchandises sont déplacées de l'entrepôt d'origine vers l'entrepôt de destination. Ce mouvement (entrée en stock) est évalué selon le prix dans



l'ordre de distribution.

La compensation interne s'effectue sur la base de livraison, donc du mouvement de stock d'enregistrement *Générer mouvement de stock*. Si des factures client et fournisseur sont créées, elles comporteront des prix conformes au tarif interne.

Lors de l'enregistrement de la facture fournisseur, une correction de valeur doit avoir lieu, ce qui a pour effet d'imputer la valeur d'inventaire des marchandises au prix interne (la différence entre le prix de liste interne et la valorisation de l'entrée de stock selon la position affectée de l'ordre de distribution).

#### Attention

Il faut prendre en compte que la quantité dans l'entrée en stock peut être modifiée et de ce fait elle peut différer de la quantité dans la facture fournisseur.

#### Exemple

L'entreprise en Autriche veut fournir à l'entreprise en Allemagne 10 pièces de la marchandise 4711 en prix de 10 EUR par pièce sur la base de l'ordre de distribution.

L'ordre de livraison est généré sur la base de l'ordre de distribution. Lors de la livraison, un mouvement de stock à partir de l'entrepôt d'origine vers l'entrepôt de destination avec l'évaluation de 10 EUR est généré.

En même temps, l'entrée en stock de la marchandise 4711 est générée pour l'entreprise en Allemagne avec référence à l'ordre de distribution. La quantité reçue est réduite de 10 à 9 pièces. Une pièce de la marchandise reste dans l'entrepôt de destination et elle doit être transférée plus tard.

L'entrée en stock est enregistrée avec le prix de 10 EUR. Ce prix résulte de la position d'ordre de distribution qui a été attribuée avant l'enregistrement à la position d'entrée de marchandises. Ainsi, la marchandise entrée est évaluée à 9 EUR.

La compensation interne (facture client et facture fournisseur) est effectuée en prix de 8 EUR par 10 pièces.

Pendant l'enregistrement de la facture fournisseur, la correction de valeur est générée avec le prix unitaire de -2 EUR et pour la quantité réduite de 9 pièces. La valeur de la marchandise est donc 72 EUR.

Afin de recevoir une valeur correcte , il faut définir le prix correct de la pièce manquante sur 8 EUR à l'aide du mouvement de stock manuel du type *Transfert de stock*.

## **Ordres de distribution du type *Correction de valeurs***

Grâce aux ordres de distribution du type *Correction de valeurs*, il est possible d'effectuer des corrections nécessaires des compensations internes.

La position d'ordre de distribution saisie lors de la correction de valeurs est liée avec la facture client générée dans le cadre de la compensation interne. La base d'une telle facture peut être par exemple le montant de la facture incorrect.

### **Attention**

En cas de livraisons internes directes, la facture fournisseur de correction n'est pas requise.

La note de crédit de valeur n'a pas de entrepôts et la quantité est toujours zéro. Le nouveau couple de factures (facture client et facture fournisseur) est généré sur la base des notes de crédit de valeur pour la correction des compensations internes.

Dans le cadre de l'enregistrement de cette nouvelle facture fournisseur, la valeur de la facture fournisseur originale est corrigée. La référence à la facture fournisseur originale est déterminée sur la base de la note de crédit de valeur

attribuée et de la facture client sur laquelle repose la note de crédit de valeur, ainsi que de la facture fournisseur associée à la facture client.

#### Exemple

10 pièces de la marchandise 4711 a été facturée en prix de 8 EUR par pièce. 9 pièces ont été transférées à l'entrepôt de transit. Le prix interne de 8 EUR doit être ramené à 7 EUR. À ces fins, une note de crédit de valeur est générée sur la base de la facture client originale et du prix 7 EUR. Sur cette base est créé le nouveau couple de pièces justificatives (facture client et facture fournisseur) avec le prix de 7 EUR. Dans le processus d'enregistrement est recherchée la facture fournisseur originale. Cela constitue une référence à l'entrée en stock originale appropriée qui peut être utilisée dans l'évaluation standard pour déterminer le nouveau prix correct (à nouveau uniquement pour 9 pièces reçues).

---

## Compensations internes

L'application *Compensation interne* permet d'afficher, de modifier et de régler des compensations internes générées dans le système. Au cours des processus commerciaux décrits dans l'article [Introduction : Compensations internes](#) les compensations internes sont générées sur la base des données définies dans l'application *Réglages de compensation interne*.

Cette application permet de sélectionner des entrées de données qui doivent être chargées intérieurement. Les enregistrements de données comportent des informations provenant des écritures comptables pertinentes importantes du point de vue de la comptabilité qui reflètent des opérations commerciales entre les entreprises différentes.

Les enregistrements de données pour les compensations internes sont générés automatiquement. Dans le cas des positions gérées par le responsable d'inventaire, les enregistrements sont générés lors du traitement des enregistrements de matériel. Pour les positions sans gestion de stock, les enregistrements de données sont générés à partir des commandes de vente, de l'approvisionnement ou de la distribution. Les enregistrements de données comportent des informations provenant des enregistrements de matériel (seuls les articles gérés par l'inventaire) ou des ordres, ainsi que les données fixes comme les clés de contrôle et comptes importantes pour la compensation.

L'application est composée :

- **de l'en-tête** – permettant de définir les filtres selon lesquels les positions seront affichées dans le tableau du secteur d'activité
- **du secteur d'activité** – où sont affichées les positions dans le tableau conformément aux filtres sélectionnés dans l'en-tête et où il est possible de modifier les positions du tableau à l'aide de l'éditeur de positions

**En-tête**

Propriétaire source du stock: 90000  
 Statut: [2] Non compensé; Non valable  
 Egrepôt: [ ]  
 Date d'enregistrement: [ ]  
 Période commerciale: [ ]  
 Catégorie: (Tout)

Propriétaire cible du stock: [ ]  
 Article: [ ]  
 Emplacement de stockage: [ ]  
 Identificateur: [ ]  
 Exercice comptable: [ ]  
 Statut de détermination du prix: (Tout)

**Secteur d'activité - tableau**

N° en cours	Propriétaire sour...	Propriétaire cible ...	Entrepôt	Emplacement de ...	Article	Identificateur	Quantité	Catégorie	Date d'enregistre...	Clé fiscale du client	Clé fiscale du fournis...	Statut de détermina...	Statut	Sélection
22.306	90000	99000	100		30010 Plastikbox - Kleines Set HSS Spiralbohrer DIN 338		-2,000	Stk	29.07.2022	M01 Mehrwertsteuer voller Satz	V01 Vorsteuer voller Satz	Pas encore déterminé	Non compensé	<input type="checkbox"/>
22.307	90000	99000	100		30100 HSS Spiralbohrer DIN 338 - d 3,0		-2,000	Stk	29.07.2022	M01 Mehrwertsteuer voller Satz	V01 Vorsteuer voller Satz	Pas encore déterminé	Non compensé	<input type="checkbox"/>
22.308	90000	99000	100		30101 HSS Spiralbohrer DIN 338 - d 3,5		-2,000	Stk	29.07.2022	M01 Mehrwertsteuer voller Satz	V01 Vorsteuer voller Satz	Pas encore déterminé	Non compensé	<input type="checkbox"/>
22.309	90000	99000	100		30102 HSS Spiralbohrer DIN 338 - d 4,0		-2,000	Stk	29.07.2022	M01 Mehrwertsteuer voller Satz	V01 Vorsteuer voller Satz	Pas encore déterminé	Non compensé	<input type="checkbox"/>
22.310	90000	99000	100		30103 HSS Spiralbohrer DIN 338 - d 5,0		-2,000	Stk	29.07.2022	M01 Mehrwertsteuer voller Satz	V01 Vorsteuer voller Satz	Pas encore déterminé	Non compensé	<input type="checkbox"/>
22.311	90000	99000	100		30104 HSS Spiralbohrer DIN 338 - d 6,0		-2,000	Stk	29.07.2022	M01 Mehrwertsteuer voller Satz	V01 Vorsteuer voller Satz	Pas encore déterminé	Non compensé	<input type="checkbox"/>
22.315	90000	99000	TSTP		BT_07 Testartikel BT_07		100,000	Stk	23.01.2023	M01 Mehrwertsteuer voller Satz	V01 Vorsteuer voller Satz	Pas encore déterminé	Non compensé	<input type="checkbox"/>

**Secteur d'activité - éditeur de positions**

Numéro continu: 22.306

**Généralités**

Conditions de facturation: Prix

Condition de paiement client: 100 30 Tage Netto  
 Clé fiscale du client: M01 Mehrwertsteuer voller Satz  
 Compte de règlement: 4400 Umsatzerlöse voller Satz  
 Centre de coûts client: [ ]  
 Garant client: [ ]

Condition de paiement fournisseur: 100 30 Tage Netto  
 Clé fiscale du fournisseur: V01 Vorsteuer voller Satz  
 Compte de frais: 5400 Wareneingang voller Satz  
 Centre de coûts fournisseur: [ ]  
 Garant fournisseur: [ ]

Application Compensation interne

## En-tête

L'en-tête de l'application permet de définir les filtres sur la base desquels les positions de compensation interne seront affichées dans le tableau. La barre d'outils, à part des boutons standards, comportent également les boutons :

- **[Exécuter]** → **[Déterminer les remises et les prix]** – l'action permet de charger les prix pour les articles étant la base des compensations internes. Cette action est disponible lorsque pour la compensation interne donnée, dans l'application *Réglages de compensation interne* la valeur sélectionnée dans le champ *Origine prix* est *Liste de prix* ou *Liste de prix, manuellement*. Cela fait afficher la boîte de dialogue *Déterminer les rabais et les prix*.

### Attention

L'action n'est pas disponible pour les compensations internes dont le statut est *Compensé*.

## Déterminer les rabais et les prix



Paramètre

Réglages en arrière-plan

Statut de détermination du prix	Pas encore déterminé
Réglage moment de calcul	Utiliser le moment indiqué
Date de calcul	11.07.2023 07:48:36.216
Réglage date de référence pr d...	Utiliser date indiquée
Date de référence pour détermi...	11.07.2023

Vérifier données de compensation

En batch

Immédiatement

Annuler

### Boîte de dialogue Déterminer les rabais et les prix

La boîte de dialogue *Déterminer les rabais et les prix* est composée de deux onglets : *Paramètre* et *Réglages en arrière-plan*. L'onglet *Paramètre* comporte des champs et des paramètres suivants :

- **Statut de détermination du prix** – permet de déterminer pour quels statuts de détermination du prix l'action sera exécutée. Les statuts suivants sont disponibles :
  - *Pas encore déterminé* – le prix sera déterminé pour les compensations internes dont le prix n'a pas été déterminé auparavant.
  - *Déterminé correctement* – le prix sera déterminé

pour les compensations internes dont le prix a été déterminé correctement.

- *La détermination a échoué* – le prix sera déterminé pour les compensations internes pour lesquelles la détermination du prix a auparavant échoué
- **Réglage moment de calcul** – permet de sélectionner comment sera déterminé le moment de calcul
  - *Utiliser le moment indiqué* – permet de modifier manuellement la date dans le champ *Date de calcul*.
  - *Utiliser le moment d'exécution* – utilise la date d'exécution de l'action.
- **Date de calcul** – permet de sélectionner la date de détermination des remises et des prix; Le champ peut être modifié lorsque dans le champ *Réglage moment de calcul* l'utilisateur a sélectionné la valeur *Utiliser le moment indiqué*.
- **Réglage date de référence pour détermination des prix** – permet de sélectionner comment sera déterminée la date de référence pour détermination des prix. La date sélectionnée constituera le point de mesure à partir duquel le prix d'article sera chargé.
  - *Utiliser date indiquée* – permet de saisir manuellement la date dans le champ *Réglage date de référence pour détermination des prix*.
  - *Utiliser date d'exécution* – utilise la date d'exécution de l'action.
- **Date de référence pour détermination des prix** – permet de sélectionner la date étant le point de référence pour la détermination des prix. Pour la date définie, le système téléchargera le prix actuel d'article faisant l'objet de la compensation interne. Le champ peut être modifié si dans le champ *Réglage date de référence pour détermination des prix* l'utilisateur a sélectionné la valeur *Utiliser date indiquée*.
- **Vérifier données de compensation** – si la case est cochée, les enregistrements de données seront vérifiées avant la détermination des remises et des prix. Si des

erreurs ou des avertissements surviennent (ils peuvent résulter des données incorrectes dans les pièces justificatives associées, par exemple sur la commande de vente) dans les données de la compensation interne, les prix et les remises ne seront pas déterminés.

L'onglet *Réglages en arrière-plan* permet de définir les paramètres du traitement de la tâche en arrière-plan.

- **[Exécuter]** → **[Créer compensation interne]** – l'action permet de facturer les compensations internes générées. Cela fait afficher la boîte de dialogue *Créer compensation interne à partir de mouvements de stocks*.



## Créer compensation interne à partir de mouvements de sto...



Paramètre

Réglages en arrière-plan

Paramètres d'émission

Réglage <u>D</u> ate de la pièce justifi...	Utiliser date de pièce justificative spécifiée
<u>D</u> ate de la pièce justificative	11.07.2023
	<input checked="" type="checkbox"/> Créer plusieurs ordres de traitement
	<input type="checkbox"/> Confirmer automatiquement ayertissements
<u>R</u> ésumé de facture	Par appel
<u>R</u> ésumé de position de facture	Ne pas regrouper
Employé responsable des <u>f</u> act...	
Employé responsable des <u>f</u> act...	
	<input checked="" type="checkbox"/> Déterminer les <u>r</u> abais et les prix
Statut de détermination du <u>p</u> rix	Pas encore déterminé
<u>R</u> églage moment de calcul	Utiliser le moment indiqué
<u>D</u> ate de calcul	11.07.2023 07:50:16.262
<u>R</u> églage date de référence pr d...	Utiliser date indiquée
<u>D</u> ate de référence pour détermi...	11.07.2023

Émettre

Annuler

Boîte de dialogue Créer compensation interne à partir de mouvements de stocks

La boîte de dialogue *Créer compensation interne à partir de mouvements de stocks* est composée des onglets : *Paramètre*, *Réglages en arrière-plan*, *Paramètres d'émission*. L'onglet *Paramètre* permet de définir les paramètres des compensations

internes générées. Il est composé des champs et des paramètres suivants :

- **Réglage Date de la pièce justificative** – permet de sélectionner la source de la date à générer la facture. Les options suivantes sont disponibles :
  - *Utiliser date de pièce justificative spécifiée* – permet de sélectionner la date dans le champ *Date de la pièce justificative*
  - *Utiliser date d'exécution* – utilise la date d'exécution de l'action de génération des compensations internes
  - *En fonction des réglages du regroupement des factures* – utilise la date conformément au paramètre dans l'application *Réglages de compensation interne* dans le champ *Résumé de facture*
- **Date de la pièce justificative** – permet de sélectionner manuellement la date de facture. Le champ est disponible lorsque dans le champ *Réglage Date de la pièce justificative* l'utilisateur a sélectionné la valeur *Utiliser date de pièce justificative spécifiée*.
- **Confirmer automatiquement avertissements** – si cette case est cochée, les avertissements générés lors de la facturation seront automatiquement validés
- **Résumé de facture** – permet de déterminer le critère de génération des factures au cours des compensations internes. Options disponibles :
  - *Conformément aux paramètres de compensation interne* – le résumé s'effectue conformément aux paramètres définis dans l'application *Réglages de compensation interne*.
  - *Par date d'enregistrement* – la facture est générée pour l'organisation du propriétaire des stocks pour chaque date d'enregistrement
  - *Par période* – le système génère une facture collective pour la période comptable de

- l'organisation du propriétaire des stocks
- *Par appel* – la facture est générée pour le propriétaire des stocks
- **Résumé de position de facture** – permet de déterminer le critère du regroupement des positions aux factures créées. Options disponibles :
  - *Ne pas regrouper* – une position de facture est créée pour chaque position de compensation
  - *Conformément aux paramètres de compensation interne* – le regroupement s'effectue conformément aux paramètres définis dans l'application *Réglages de compensation interne*.
  - *Par ordre*
  - *Par regroupement de facture*
  - *Par date d'enregistrement*
  - *Par période*
- **Employé responsable des factures client** – permet de sélectionner l'employé responsable des factures client. S'il sera impossible d'indiquer un employé lors de la création des compensations internes, l'application utilisera l'utilisateur effectuant la compensation.
- **Employé responsable des factures fournisseur** – permet de sélectionner l'employé responsable des factures fournisseur. S'il sera impossible d'indiquer un employé lors de la création des compensations internes, l'application utilisera l'utilisateur effectuant la compensation.
- **Déterminer les rabais et les prix** – si la case est cochée, avec la génération des compensations internes le système exécute simultanément l'action [Déterminer les rabais et les prix](#). Lorsque la case est cochée, les champs suivants deviennent modifiables.
- **Statut de détermination du prix** – permet de déterminer pour quels statuts de détermination du prix l'action sera exécutée. Les statuts suivants sont disponibles :
  - *Pas encore déterminé* – le prix sera déterminé pour les compensations internes dont le prix n'a pas

été déterminé auparavant.

- *Déterminé correctement* – le prix sera déterminé pour les compensations internes dont le prix a été déterminé correctement.
- *La détermination a échoué* – le prix sera déterminé pour les compensations internes pour lesquelles la détermination du prix a auparavant échoué
- **Réglage moment de calcul** – permet de sélectionner comment sera déterminé le moment de calcul
  - *Utiliser le moment indiqué* – permet de définir manuellement la date dans le champ *Date de calcul*.
  - *Utiliser le moment d'exécution* – utilise la date d'exécution de l'action.
- **Date de calcul** – permet de sélectionner la date de détermination des rabais et des prix. Le champ peut être modifié lorsque dans le champ *Réglage moment de calcul* l'utilisateur a sélectionné la valeur *Utiliser le moment indiqué*.
- **Réglage date de référence pour détermination des prix** – permet de sélectionner comment sera déterminée la date de référence pour détermination des prix. La date sélectionnée constituera le point de mesure à partir duquel le prix d'article sera chargé.
  - *Utiliser date indiquée* – permet de saisir manuellement la date dans le champ *Réglage date de référence pour détermination des prix*.
  - *Utiliser date d'exécution* – utilise la date d'exécution de l'action.
- **Date de référence pour détermination des prix** – permet de sélectionner la date étant le point de référence pour la détermination des prix. Pour la date définie, le système téléchargera le prix actuel d'article faisant l'objet de la compensation interne. Le champ peut être modifié si dans le champ *Réglage date de référence pour détermination des prix* l'utilisateur a sélectionné la valeur *Utiliser date indiquée*.
- **Vérifier données de compensation** – si la case est

cochée, les enregistrements de données seront vérifiées avant la détermination des remises et des prix. Si des erreurs ou des avertissements surviennent dans les données de la compensation interne, les prix et les rabais ne seront pas déterminés.

L'onglet *Réglages en arrière-plan* permet de définir les paramètres du traitement de la tâche en arrière-plan.

L'onglet *Paramètres d'émission* permet de définir la forme d'émission des pièces justificatives en fonction du support sélectionné. Champ disponible :

- **Support d'émission** – permet de sélectionner la méthode d'émission des pièces justificatives de la compensation interne. Options disponibles :
  - *Imprimante* – les pièces justificatives sont émises avec l'imprimante
  - *Fax* – les pièces justificatives sont émises avec le fax
  - *E-mail* – les pièces justificatives sont émises avec l'e-mail
  - *Selon le modèle de document justificatif* – les pièces justificatives sont diffusées à l'aide du support attribué à la pièce justificative générée

Une description des champs disponibles en fonction du support d'émission se trouve dans l'article *Modèles de document justificatif*.

L'en-tête de l'application *Compensation interne* comporte les champs suivants :

- **Propriétaire source du stock** – permet de sélectionner l'organisation étant le propriétaire des articles faisant l'objet de la compensation interne. Une fois l'organisation sélectionnée, les compensations internes pour lesquelles l'organisation sélectionnée est le propriétaire du stock seront affichées dans le tableau

du secteur d'activité.

- **Propriétaire cible du stock** – permet de sélectionner l'organisation étant le destinataire des articles faisant l'objet de la compensation interne. Une fois l'organisation sélectionnée, les compensations internes pour lesquelles l'organisation sélectionnée est le propriétaire du stock seront affichées dans le tableau du secteur d'activité.
- **Statut** – permet d'afficher uniquement les compensations internes avec le statut sélectionné. Options disponibles :
  - *Non compensé*
  - *Compensé*
  - *Non valable*
- **Article** – permet d'afficher les compensations internes pour l'article sélectionné
- **Entrepôt** – permet d'afficher les compensations internes pour l'entrepôt sélectionné
- **Emplacement de stockage** – permet d'afficher les compensations internes pour l'entrepôt sélectionné
- **Date d'enregistrement** – permet d'afficher les compensations internes pour la date d'enregistrement sélectionnée
- **Identificateur** – permet d'afficher les compensations internes pour l'identificateur d'article sélectionné
- **Période commerciale** – permet d'afficher les compensations internes pour les périodes commerciales sélectionnées
- **Exercice comptable** – permet d'afficher les compensations internes pour l'exercice comptable sélectionné
- **Catégorie** – permet de sélectionner les catégories de compensation interne qui seront affichées dans le tableau. Options disponibles :
  - *(Tout)*
  - *Facture*
  - *Note de crédit*
- **Statut de détermination du prix** – permet de sélectionner

le statut de détermination du prix conformément auquel les compensations internes seront affichées dans le tableau

- *(Tout)* – dans le tableau seront affichées les compensations internes avec tous les statuts de détermination du prix
- *Pas encore déterminé* – dans le tableau seront affichées les compensations internes sans prix déterminé
- *Déterminé correctement* – dans le tableau seront affichées les compensations internes avec des prix déterminés
- *La détermination a échoué* – dans le tableau seront affichées les compensations internes pour lesquelles il n'a pas été possible de déterminer les prix, par exemple en raison de la manque de prix dans la liste de prix de vente sélectionnée

## Secteur d'activité – tableau

Le tableau du secteur d'activité comporte les compensations internes créées. La barre d'outils de tableau comporte les boutons suivants :

- **[Trier]** – permet de sélectionner les colonnes selon lesquelles les données dans le tableau seront triées
- **[Modifier position sélectionnée]** – la compensation interne sélectionnée sera affichée dans l'éditeur de positions. Il ne faut pas oublier que les données de la compensation interne peuvent être modifiées uniquement lorsque le statut de cette compensation est *Non compensé*.
- **Menu déroulant dans la vue de tableau** – permet de modifier la vue de tableau. En fonction de la vue sélectionnée, des colonnes différentes seront affichées dans le tableau. Vues disponibles :
  - *Clé fiscal*

- *Comptes*
- *Conditions de paiement*
- *Devise*
- *Ordres et pièces justificatives*
- *Centres de coûts*
- *Garant*
- *Processus et numéro de mouvement de stock*
- **[Imprimer]** – permet d'exporter les données dans le tableau vers un fichier. Le fichier est exporté au format XLS.

Le tableau comprobe les colonnes suivantes :

- **N° en cours** – numéro de la compensation interne
- **Propriétaire source du stock** – propriétaire du stock faisant l'objet de la compensation interne
- **Propriétaire cible du stock** – destinataire du stock faisant l'objet de la compensation interne
- **Entrepôt** – entrepôt de prélevement de la compensation interne
- **Emplacement de stockage** – emplacement de stockage à partir duquel est prélevé l'article faisant l'objet de la compensation interne
- **Article** – article faisant l'objet de la compensation interne
- **Identificateur** – identificateur de l'article faisant l'objet de la compensation interne
- **Quantité** – quantité de l'article compensée dans le processus de la compensation interne
- **Catégorie** – catégorie de compensation interne
- **Date d'enregistrement** – date d'enregistrement de la compensation interne. La période commerciale et l'exercice comptable sont affichés dans le tooltip.
- **Clé fiscale du client** – clé fiscale du client utilisée sur la position de la facture sortante. Cette colonne n'est affichée que dans la vue *Clé fiscale*.
- **Clé fiscale du fournisseur** – clé fiscale du fournisseur.



Cette colonne n'est affichée que dans la vue *Clé fiscale*.

- **Compte de rendement** – compte de rendement de la compensation interne. Cette colonne n'est affichée que dans la vue *Comptes*.
- **Compte de frais** – compte de frais de la compensation interne. Cette colonne n'est affichée que dans la vue *Comptes*.
- **Condition de paiement client** – condition de paiement client pour la compensation interne. Cette colonne n'est affichée que dans la vue *Conditions de paiement*.
- **Condition de paiement fournisseur** – condition de paiement client pour la compensation interne. Cette colonne n'est affichée que dans la vue *Conditions de paiement*.
- **Devise** – devise de la compensation interne. Cette colonne n'est affichée que dans la vue *Devise*.
- **Listing de prix** – listing de prix à partir duquel le prix de l'article faisant l'objet de la compensation interne sera chargé Cette colonne n'est affichée que dans la vue *Devise*.
- **Ordre** – numéro de la commande sur la base de laquelle la compensation interne a été générée. Cette colonne n'est affichée que dans la vue *Ordres et pièces justificatives*.
- **Pièce justificative** – numéro de la pièce justificative/de l'ordre auquel se réfère la compensation interne. Cette colonne n'est affichée que dans la vue *Ordres et pièces justificatives*.
- **Facture client** – numéro de la facture client émise pour la compensation interne. Cette colonne n'est affichée que dans la vue *Ordres et pièces justificatives*.
- **Centre de coûts client** – centre de coûts client pour la compensation interne. Cette colonne n'est affichée que dans la vue *Centres de coûts*.
- **Centre de coûts fournisseur** – centre de coûts fournisseur pour la compensation interne. Cette colonne

n'est affichée que dans la vue *Centres de coûts*.

- **Garant client** – garant client de la compensation interne. Cette colonne n'est affichée que dans la vue *Garant*.
- **Garant fournisseur** – garant fournisseur de la compensation interne. Cette colonne n'est affichée que dans la vue *Garant*.
- **Processus** – processus de la réservation de matériel ou, en cas de position sans gestion de stock, processus de la réservation de commande. Cette colonne n'est affichée que dans la vue *Processus et numéro de mouvement de stock*.
- **Identification du mouvement de stock** – numéro de la réservation de matériel ; pour les matériels sans réservation la valeur dans la colonne est 0. Cette colonne n'est affichée que dans la vue *Processus et numéro de mouvement de stock*.
- **Statut de détermination du prix** – statut de détermination du prix de l'article faisant l'objet de la compensation interne
- **Statut** – statut de la compensation interne
- **Sélection** – ce paramètre permet de sélectionner une compensation interne pour la modifier ou pour exécuter une action

## Secteur d'activité – éditeur de positions

L'éditeur de position du secteur d'activité permet de modifier les compensations internes avant la facturation.

Attention

Dans l'éditeur de positions, il faut saisir les données des compensations internes pour lesquelles dans l'application *Réglages de compensation interne* l'utilisateur a sélectionné la valeur *Manuellement*.

L'éditeur de positions est composé des onglets suivants :

- **Onglet Généralités** – affiche les données fiscale et les

données du registre de coûts pour la compensation interne

- **Onglet *Conditions de facturation*** – affiche les données des conditions de facturation qui ont été définies dans l'application *Réglages de compensation interne* pour le destinataire cible de la compensation interne
- **Onglet *Prix*** – permet de modifier la méthode de détermination du prix pour la compensation interne.

## Onglet Généralités

L'onglet *Généralités* de l'éditeur de positions est composé des champs suivants :

- **Condition de paiement client** – permet de sélectionner les conditions de paiement pour la facture client. Les conditions de paiement sont définies dans l'application *Conditions de paiement*.
- **Condition de paiement du fournisseur** – permet de sélectionner les conditions de paiement pour la facture fournisseur. Les conditions de paiement sont définies dans l'application *Conditions de paiement*.
- **Clé fiscale du client** – permet de définir la clé fiscale du client. Les clés fiscales sont définies dans l'application [Clés fiscales](#).
- **Clé fiscale du fournisseur** – permet de définir la clé fiscale du fournisseur. Les clés fiscales sont définies dans l'application [Clés fiscales](#).
- **Compte de rendement** – permet de sélectionner le compte de rendement pour la compensation interne. Les comptes sont définis dans l'application [Comptes](#).
- **Compte de frais** – permet de sélectionner le compte de frais pour la compensation interne. Les comptes sont définis dans l'application [Comptes](#).
- **Centre de coûts client** – permet de sélectionner le centre de coûts client pour la compensation interne. Les centres de coûts sont définis dans l'application *Centres de coûts*. Le champ est disponible lorsque la fonction

*Contrôle de gestion* est activée dans l'application *Paramètres de base*.

- **Centre de coûts du fournisseur** – permet de sélectionner le centre de coûts du fournisseur pour la compensation interne. Les centres de coûts sont définis dans l'application *Centres de coûts*. Le champ est disponible lorsque la fonction *Contrôle de gestion* est activée dans l'application *Paramètres de base*.
- **Garant client** – permet de sélectionner le garant client pour la compensation interne. Les garants sont définis dans l'application *Garants*. Le champ est disponible lorsque la fonction *Contrôle de gestion* est activée dans l'application *Paramètres de base*.
- **Garant fournisseur** – permet de sélectionner le garant fournisseur pour la compensation interne. Les garants sont définis dans l'application *Garants*. Le champ est disponible lorsque la fonction *Contrôle de gestion* est activée dans l'application *Paramètres de base*.

Attention

Seules les compensations internes dont le statut est *Non compensé* ou *Non valable* peuvent être modifiées.

## **Onglet Conditions de facturation**

L'onglet *Conditions de facturation* est composé des champs suivants :

- **Listing de prix** – listing de prix utilisé pour déterminer le prix. Le système essaie de rechercher un listing de prix uniquement lorsque dans l'application *Réglages de compensation interne*, dans les champs *Origine du rabais* et *Origine prix*, l'utilisateur a sélectionné la valeur *Liste de prix* ou *Liste de prix, manuellement*.
- **Base de l'origine du rabais** – source d'origine des rabais. Valeurs disponibles :
  - *Liste de prix* – les valeurs des rabais dans les

champs *Rabais 1 – 4* ont été chargé à partir de la liste de prix.

- *Manuellement* – les valeurs des rabais dans les champs *Rabais 1 – 4* ont été saisies manuellement dans l'application *Réglages de compensation interne*.
- **Devise** – devise dans laquelle est tenue la comptabilité de l'entreprise. Il est possible de modifier la devise de la compensation interne.
- **Rabais 1 – 4** – rabais de la compensation interne. Ils sont chargés de l'application *Réglages de compensation interne* ou de la liste de prix, en fonction de la valeur affiché dans le champ *Base de l'origine du rabais*.
- **Date de référence pour détermination des prix** – date pour laquelle le prix a été chargé
- **Date de calcul** – date du chargement de prix

## Onglet *Prix*

L'onglet Prix est composé des champs suivants :

- **Origine prix** – permet de sélectionner la méthode de détermination du prix pour la compensation interne sélectionnée. La valeur par défaut est la valeur chargée de l'application *Réglages de compensation interne* du champ *Origine prix*. Sources disponibles :
  - *Liste de prix* – les prix sont déterminés sur la base de la liste de prix
  - *Listes de prix, manuellement* – le système essaie de déterminer les prix sur la base de la liste de prix. Si cela n'est pas possible, les prix doivent être saisis manuellement.
  - *Manuellement* – les prix pour les positions de la compensation interne sont définis manuellement
- **Statut de détermination du prix** – statut de détermination du prix de la compensation interne. Statuts disponibles :
  - *La détermination a échoué*

- *Déterminé correctement*
- *Pas encore déterminé*
- **Prix brut** – permet de saisir le prix brut. Le champ est disponible lorsque dans le champ *Origine prix* l'utilisateur a sélectionné la valeur *Manuellement*. Si la devise de la liste de prix ne correspond pas à la devise de la compensation interne, le prix est converti en devise de la compensation interne.
- **Prix net** – dans le champ est affiché le prix net sans rabais ni suppléments déterminé par le système sur la base du prix brut
- **Dimension prix** – dans le champ est affiché la dimension prix, c'est-à-dire la quantité de l'unité d'article à laquelle s'applique le prix donné. Le champ est disponible lorsque dans le champ *Origine prix* l'utilisateur a sélectionné la valeur *Manuellement*.
- **Rabais 1 – 4** – permet d'ajouter à la compensation interne des rabais supplémentaires. Le champ est composé de deux parties. Dans la première partie est définie la valeur du rabais en pourcentage. Dans la deuxième, l'utilisateur sélectionne le type de composant du prix de vente auquel le rabais s'applique – il est possible de sélectionner les types de composants du prix de vente du type *Rabais* et ceux avec le paramètre *Remise de l'entête* actif.
- **Classification de prix d'articles** – permet de définir la classification de prix d'articles sur la base de laquelle sont déterminés les prix et les rabais
- **Aucun rabais conditionnel de facture** – si cette case est cochée, les rabais définis dans l'onglet *Conditions de facturation* ne seront pas pris en considération lors de la détermination du prix.
- **Pas d'escompte** – le paramètre défini si l'escompte peut être appliqué aux positions de la compensation

## Paramètres de base

Pour l'application *Compensation interne*, aucun réglage supplémentaire n'est requis dans l'application *Paramètres de base*.

## Entités métier

Pour l'application *Compensation interne* l'entité métier suivante est importante : `com.cisag.app.multiorg.obj.InternalInvoicingData`. Elle est utilisée, entre autre, pour :

- accorder les autorisations
- définir l'activité
- importer ou exporter les données

## Autorisations

Les autorisations peuvent être accordées par le biais des groupes de droits d'utilisateur ou par l'attribution à l'organisation. Les règles de la gestion des autorisations ont été décrites dans l'article *Autorisations*.

## Fonctions spéciales

Aucune fonction spéciale n'existe pour l'application *Compensation interne*.

## Assignation d'organisation

L'application *Compensation interne* sera visible dans le menu d'utilisateur uniquement lorsqu'il est assigné à une organisation faisant partie de l'une des structures d'organisation suivantes :

- *Comptabilité*

## Caractéristiques particulières

Aucune caractéristique particulière n'existe pour l'application *Compensation interne*.

## Autorisations pour partenaires commerciaux

L'application *Compensation interne* n'est pas mise à disposition des partenaires commerciaux.

---

## Réglages de compensation interne

Il est possible que dans un environnement multi site l'organisation de vente est une entreprise différente que le propriétaire de stock. Dans un tel cas, il est nécessaire d'avoir la fonction des compensations internes qui permet d'automatiquement compenser les transactions entre les organisations d'une entreprise.

### Exemple

Une filiale de l'entreprise en Allemagne vend un produit X (émet une commande de vente), la filiale de l'entreprise en Pologne et son entrepôt sont indiqués comme la source de produit. La filiale polonaise livre la commande au client (ordre de livraison). Après l'émission de la facture client, la transaction est automatiquement ajoutée aux compensations internes. Dans les compensations internes, il est possible de générer des couples de factures internes : une facture fournisseur pour filiale en Allemagne et une facture client pour filiale en Pologne.

L'application *Réglages de compensation interne* permet de



définir les détails des compensations internes entre les organisations sélectionnées, par exemple les types de factures, la source de prix et les frais de transport.

Réglages de compensation interne 00000 Kaufreu Hannover GmbH

Firme cible

Organisation de v...

Type de factures ...

Employé respons...

Résumé de facture

Distribution frais ... Valeur

Origine prix Liste de prix

Rabais 1 0,000

Rabais 3 0,000

Organisation d'ac...

Type

Employé respons...

Résumé de positi...

Prix d'évaluation Prix moyen

Origine du rabais Liste de prix

Rabais 2 0,000

Rabais 4 0,000

Créer notes de crédit pour les retours cli...

Devise

## Application Réglages de compensation interne

L'application comporte [la barre d'outils standards](#) et les champs suivants :

- **Entreprise de destination** (champ obligatoire) – l'organisation source dans le cadre de laquelle les activités nécessitant une compensation interne sont effectuées (organisation visible dans la barre d'application dans le coin droit supérieur). En outre, les réglages définis pour les compensations internes seront appliqués à l'organisation sélectionnée.
- **Organisation de vente** (champ obligatoire) – l'organisation de vente de la part de laquelle sont générées les factures client pour les compensations internes. L'organisation doit être une organisation de vente et elle doit être le fournisseur de l'organisation sélectionnée dans le champ *Organisation d'achat*.
- **Organisation d'achat** (champ obligatoire) – l'organisation d'achat pour laquelle sont générées les factures fournisseur pour les compensations internes.

L'organisation doit être une organisation d'achat et elle doit être le client de l'organisation sélectionnée dans le champ *Organisation de vente*.

- **Type de facture client** (champ obligatoire) – type de factures client générées
- **Type de facture fournisseur** (champ obligatoire) – type de factures fournisseurs générées

#### Attention

Le type de facture client et le type de facture fournisseur sélectionnés doivent avoir la valeur *Interne* dans le champ *Catégorie de compensation* dans l'application *Types de factures fournisseur/clients*.

- **Employé responsable des factures client** – l'employé responsable de la facture client. Si lors de la création des compensations internes il sera impossible d'indiquer un employé, le système entrera l'utilisateur effectuant la compensation.
- **Employé responsable des factures fournisseur** – l'employé responsable de la facture fournisseur. Si lors de la création des compensations internes il sera impossible d'indiquer un employé, le système entrera l'utilisateur effectuant la compensation.
- **Résumé de facture** (champ obligatoire) – permet de déterminer le critère de génération des factures au cours des compensations internes. Options disponibles :
  - *Par date d'enregistrement* – la facture est générée pour l'organisation du propriétaire des stocks pour chaque date d'enregistrement
  - *Par période* – le système génère une facture collective pour la période comptable de l'organisation du propriétaire des stocks
  - *Par appel* – la facture est générée pour le propriétaire des stocks
- **Résumé de position de facture** (champ obligatoire) – permet de définir le critère pour grouper les positions

des factures créées ; les traits caractéristiques sont :

- *Article*
- *Unité*
- *Conditions de facturation*
- *Conditions de paiement*
- *Clé fiscale*

Les positions peuvent être groupées selon les critères suivants :

- *Ne pas regrouper* – une position de facture est créée pour chaque position de compensation
- *par ordre*
- *par regroupement de facture*
- *Par date d'enregistrement*
- *Par période*

La position de facture est créée pour toutes les positions de compensation dont les caractéristiques correspondent aux critères.

- **Distribution frais de transport** – permet de définir le critère de distribution des frais de transport sur la facture. Options disponibles :
  - *Quantité*
  - *Valeur*
  - *Poids*
  - *Volume*
- **Prix d'évaluation** – permet de définir la source d'évaluation pour les positions de facture. Les options suivantes sont disponibles :
  - *Prix de facturation 1*
  - *Prix de facturation 2*
  - *Prix de facturation 3*
  - *Prix de facturation 4*
  - *Prix de facturation 5*
  - *Prix d'inventaire*
  - *Dernier prix d'acquisition calculé*

- *Prix moyen*

Les prix de facturation et le prix d'inventaire sont chargés de l'application *Articles*, vue *Comptabilité*, onglet *Données d'entrepôt*. Si dans l'onglet *Données d'entrepôt* le prix n'a pas été défini, il sera chargé de la vue *Comptabilité*, onglet *Généralités* sans référence à l'emplacement de stockage. Alternativement, le prix d'inventaire peut être calculé pendant le processus d'inventaire. S'il n'est pas possible de calculer le dernier prix d'acquisition ou le prix moyen, le système utilisera le prix de facturation 1.

- **Origine prix** – permet de définir la source d'origine du prix. Options disponibles :
  - *Liste de prix* – les prix sont déterminés sur la base de la liste de prix
  - *Liste de prix, manuellement* – le système essaie de déterminer les prix sur la base de la liste de prix. Si cela n'est pas possible, les prix doivent être saisis manuellement.
  - *Manuellement* – les prix pour les positions de la compensation interne sont définis manuellement
- **Origine du rabais** – permet de définir la source d'origine du rabais. Options disponibles :
  - *Liste de prix* – le rabais est défini sur la base de liste de prix
  - *Manuellement* – les champs Rabais de 1 à 4 sont disponibles pour l'édition, ce qui permet de définir manuellement les taux de rabais
- **Rabais 1-4** – permet de définir manuellement les rabais. Les champs sont divisés en deux parties. Dans la première partie est définie la valeur du rabais en pourcentage. Dans la deuxième, l'utilisateur sélectionne le type de composant du prix de vente auquel le rabais s'applique – il est possible de sélectionner les types de composants du prix de vente du type *Rabais* et ceux avec le paramètre *Remise de l'en-tête* actif. Les champs

peuvent être modifiés si la valeur sélectionnée dans le champ *Origine du rabais* est *Manuellement*.

- **Créer notes de crédit pour les retours clients** – ce paramètre permet de compenser les retours clients si l'organisation active étant le propriétaire de l'entrepôt de destination reçoit une note de crédit de l'organisation étant le propriétaire de l'entrepôt d'origine lorsque le retour sera compensé en interne. Si la fonction n'est pas activée, l'organisation étant le propriétaire de l'entrepôt d'origine recevra une facture sortant de l'organisation étant le propriétaire de l'entrepôt de destination.
- **Devise** – permet de sélectionner la devise pour tenir les compensations internes. La valeur par défaut est la devise de l'entreprise cible.

## Paramètres de base

Dans l'application *Paramètres de base* n'est disponible aucun paramètre pour l'application *Réglages de compensation interne*.

## Entités métier

L'entité métier importante pour l'application *Réglages de compensation interne* est l'entité `com.cisag.app.multiorg.obj.Organization` appartenant au groupe d'entité `com.cisag.app.multiorg.MasterData`. Elle est utilisée, entre autre, pour :

- accorder les autorisations
- définir l'activité
- importer ou exporter les données

## Autorisations

Les autorisations peuvent être accordées par le biais des groupes de droits d'utilisateur ou par l'attribution à l'organisation. Les règles de la gestion des autorisations ont

été décrites dans l'article *Autorisations*.

## **Fonctions spéciales**

Aucune fonction spéciale n'existe pour l'application *Réglages de compensation interne*.

## **Assignation d'organisation**

L'application *Réglages de compensation interne* sera visible dans le menu d'utilisateur uniquement lorsqu'il est assigné à une organisation faisant partie de l'une des structures d'organisation suivantes :

- Comptabilité

## **Autorisations pour partenaires commerciaux**

L'application *Réglages de compensation interne* n'est pas mise à disposition des partenaires commerciaux.