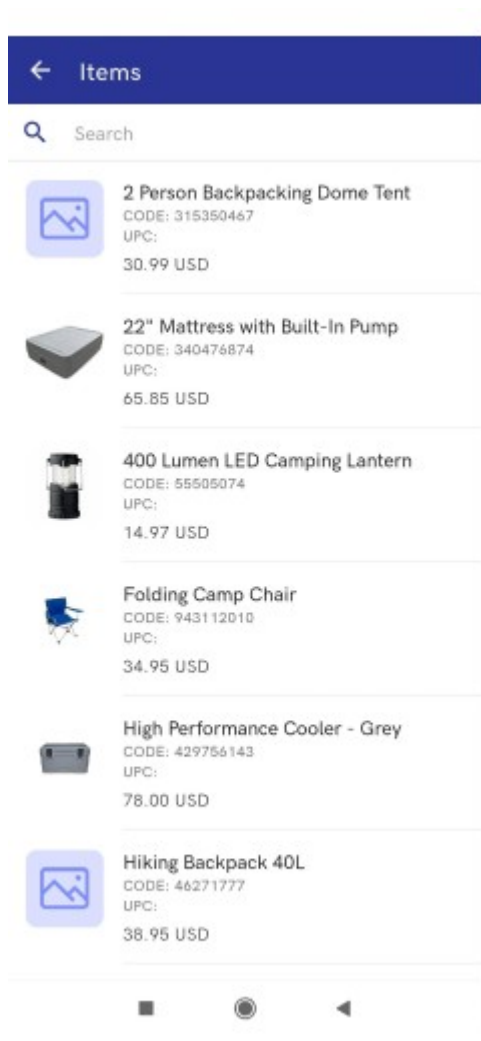


Articles

La vue *Articles* affiche une liste des articles disponibles dans l'application. Chaque élément de la liste contient :

- miniature de photo (si elle existe)
- nom de l'article
- ID de l'article (conformément au système ERP)
- code EAN
- caractéristiques
- prix

Dans la partie supérieure de la vue, une barre de recherche s'affiche. Elle permet de limiter la liste aux éléments correspondant à la recherche. La recherche peut être effectuée également en fonction des traits mentionnés ci-dessus (nom, ID, code, caractéristiques, prix).



Filter et barre de recherche dans la liste des documents

Dans la partie supérieure de la liste des documents, vous trouverez des options permettant de limiter des résultats et de définir la manière dont ils sont triés.

L'icône de triangle ouvre la fenêtre *Filtres* qui, en fonction de la liste, permet de :

- déterminer la manière dont les éléments sont triés – par exemple: *Les plus récents, Date d'envoi, Les plus*

anciens ; Statut de la livraison, A-Z

- définir d'autres paramètres, par exemple: *Statut, Statut de la livraison*
- définir un centre/entrepôt p. ex. source, cible
- définir une plage de dates, p.ex. *Date de livraison prévue*

Vous pouvez effacer les filtres définis à l'aide du bouton **[Effacer les filtres]** qui se trouve dans la partie droite supérieure de la vue *Filtres*.

X Filters CLEAR FILTERS

Sort By

- Expected Delivery Date: Newest first
- Expected Delivery Date: Oldest first
- Date of Issue: Newest first
- Date of Issue: Oldest first

Expected Delivery Date

From To

Date of Issue

From To

SHOW RESULTS



L'icône de recherche permet de limiter les éléments affichés aux éléments correspondant à la recherche. L'élément correspondant sera mis en évidence en gras.


Expected Delivery Date: 3/10/2021

WM-/2021/00005

Expected: 1 Ordered: --- Unsent: 0



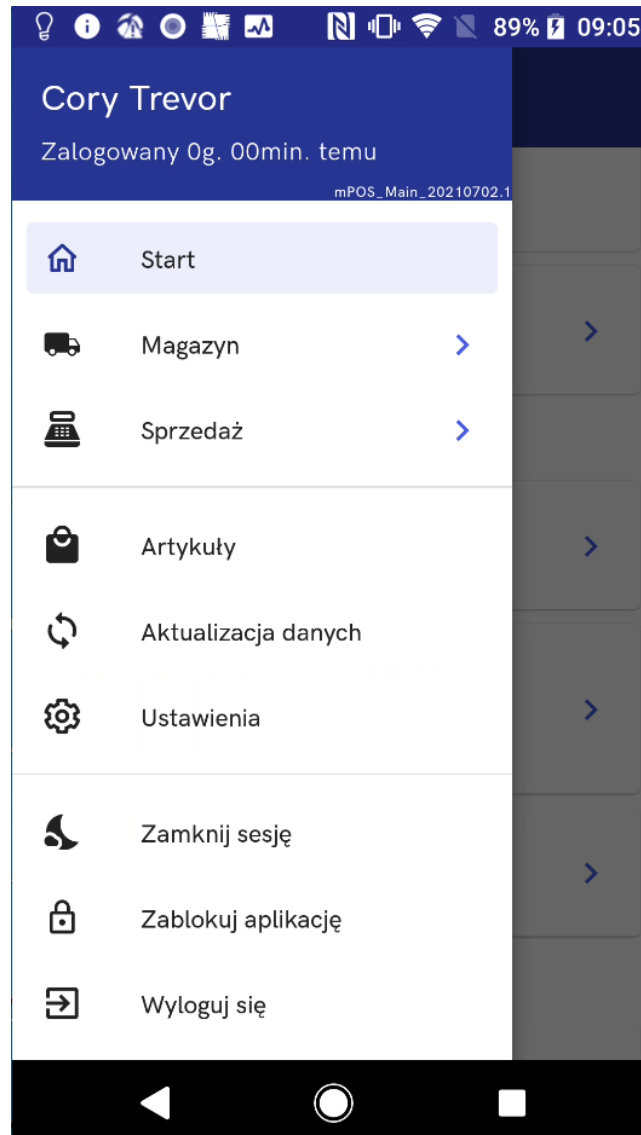
Menu latéral

À l'aide du bouton  qui se trouve dans la partie gauche supérieure, vous pouvez accéder au menu latéral. Le menu latéral permet de basculer entre des vues de l'application.

Voici les vues disponibles :

- Démarrer
- Entrepôt

- Ventes
- Articles
- Mise à jour des données
- [Paramètres](#)



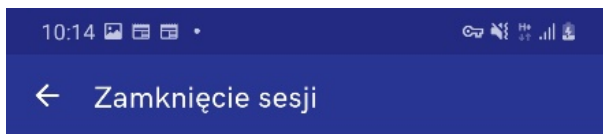
Menu latéral

En outre, dans la partie supérieure du menu latéral, vous trouvez l'information sur l'utilisateur connecté et sur la durée de sa session dans l'application.

La dernière section comprend les boutons relatifs au travail avec l'application :

- **[Fermer la session]** – ce bouton ferme la session et déconnecte l'utilisateur. Il permet de cocher le

paramètre qui décide si la caisse fiscale doit imprimer la confirmation de fermeture de la session.



Wydrukuj potwierdzenie

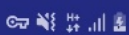


ZAMKNIJ SESJĘ



- **[Verrouiller l'application]** – la nouvelle connexion à l'application exige d'entrer le mot de passe ou les données complètes après avoir sélectionné l'option *Changer de compte*.

10:14



Zalogowano jako:

I5364-KAKR

Hasło



ODBLOKUJ

PRZEŁĄCZ UŻYTKOWNIKA



- [Se déconnecter] – permet de déconnecter l'utilisateur et de fermer l'application.

Synchronisation

La vue *Synchronisation* permet de lancer une synchronisation des données avec des services d'échanges de données.

Vous pouvez mettre à jour toutes les données (le dernier bouton) ou uniquement des objets indiqués, tels que :

- Prix et remises
- Articles
- Devises
- Clients
- Droits
- Paramètres

☰ Data Update

What would you like to update?

Prices and Discounts

Items

Currencies

Customers

Permissions

Settings

Update All



Lorsque la synchronisation est terminée, un message approprié s'affiche.

What would you like to update?

Prices and Discounts

Items

Currencies

Customers

Permissions

Settings

Update All

Update successful



Paramètres

La vue *Paramètres* permet de consulter et modifier les paramètres définis lors du premier démarrage de l'application

ou de modifier des autres fonctionnalités.

La vue est divisée en sections suivantes :

- **Configuration**

- *Code POS* – code du point de vente POS

- **Périphériques**

- *Imprimante* – permet de configurer l'imprimante fiscale. Cette vue est décrite dans l'article [Imprimante](#).
- *Terminal*

- **Base de données**

- *Créer une copie de sauvegarde de la base de données* – permet de créer une copie de sauvegarde de la base de données. Par défaut, la copie est enregistrée dans le dossier mPOS sur l'appareil.
- *Upload DB*

- **DataService**

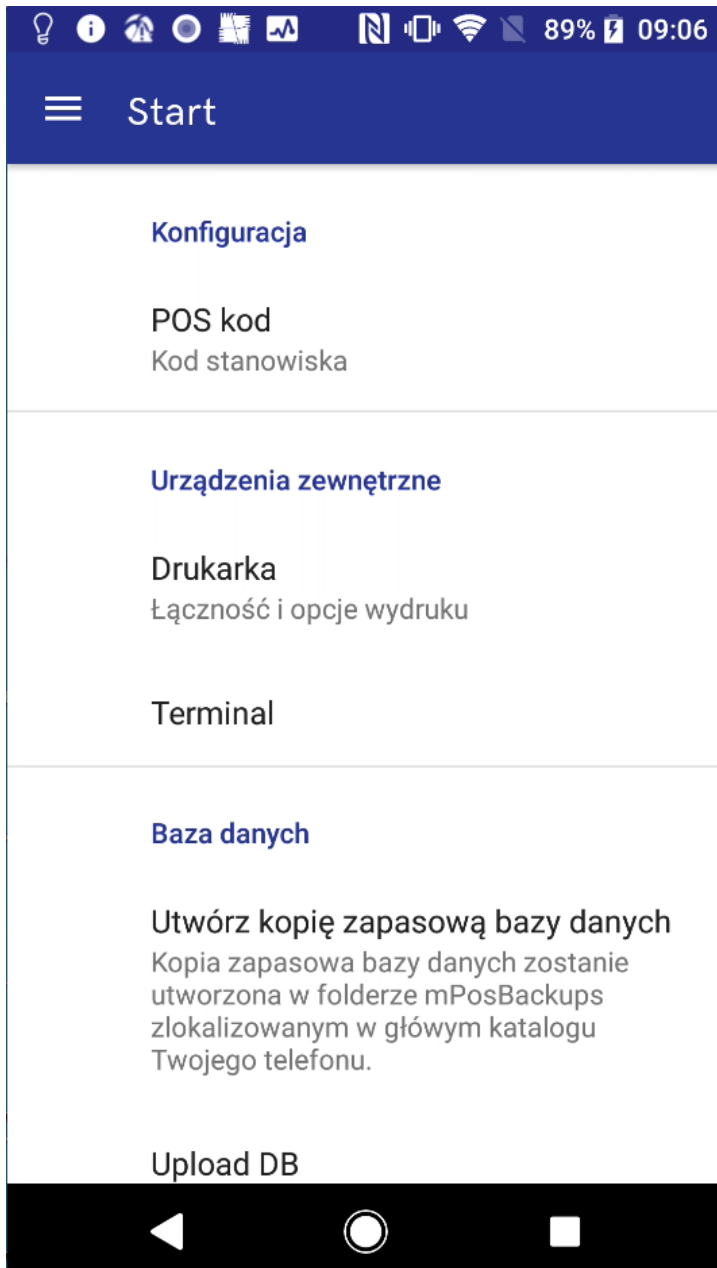
- *Enregistrer des fichiers d'échange* – permet de déterminer si les fichiers d'échange des données entre l'application et le système ERP doivent être enregistrés sur l'appareil. Cela est utile lorsque vous voulez vérifier des irrégularités potentielles.
- Les autres options permettent de définir un hôte et un port du service d'échange des données DataService.

- **BackOfficeService** – les options permettent de définir un hôte et un port du service d'échange des données BackOfficeService

- **Auto Update**

- *AgentCode* – code de l'agent subordonné
- *ProfileCode* – code du profil de l'agent Auto Update
- *BrokerHost* – adresse réseau du Broker Auto Update
- *BrokerPort* – port de l'adresse réseau du Broker Auto Update

- *AgentHost* – adresse réseau de l'agent supérieur
- *AgentPort* – port de l'adresse réseau de l'agent supérieur



Imprimante

La vue *Imprimante* est ouverte à l'aide du bouton *Imprimante* à partir de la section *Paramètres*.

Voici les modèles d'imprimantes supportés :

- Posnet Temo HS 2.01

Cette vue est divisée en deux zones qui affichent les paramètres en lecture seule :

- **Paramètres du pilote**

- *Fichier du pilote*
- *Imprimantes disponibles*

- **Paramètres supplémentaires**

- *Connecter le caissier au démarrage du système*
- *Imprimer le numéro du reçu/de la facture*
- *Imprimer EAN du document en tant que code-barres*
- *Connexion sécurisée*

09:58



← Drukarka

Ustawienia sterownika

Plik sterownika Comarch.mPOS.Android.Fiscalization.Posnet

Dostępne drukarki

Dodatkowe ustawienia

Loguj kasjera na starcie systemu	Nie
Drukuj numer paragonu/faktury	Nie
Drukuj EAN dokumentu jako kod kreskowy	Nie
Bezpieczne połączenie	Nie

EDYTUJ



En bas de la vue, il y a le bouton **[Modifier]** qui déplace vers la vue *Configuration* de l'imprimante avec une liste des mêmes paramètres qui sont disponibles dans la vue *Imprimante* avec la possibilité de leur modification.

10:14



← Konfiguracja drukarki

Ustawienia sterownika

Plik sterownika

Comarch.mPOS.Android.Fiscalization.Posnet

Dostępne drukarki

HT-SBW110

Dodatkowe ustawienia

Loguj kasjera na starcie systemu

Drukuj numer paragonu/faktury

Drukuj EAN dokumentu jako kod kreskowy

Bezpieczne połączenie

ZATWIERDŹ



Démarrer

La vue *Démarrer* est la vue par défaut après la connexion à l'application. Elle se compose de raccourcis les plus

importants, divisés en sections qui renvoient aux fonctions de l'application.



Vue Démarrer

La section principale comprend les boutons suivants :

- **Mise à jour des données** – affiche des informations sur la dernière date de synchronisation, le statut de connexion au service d'échange de données et permet de lancer la mise à jour en cas de connexion correcte au service.
- **Articles** – raccourci à la vue de la liste des articles

La section *Ventes* comprend les boutons suivants :

- **Nouveau document** – ouvre la vue du nouveau reçu
- **Liste des ventes** – affiche le nombre des documents imprimés sur l'imprimante fiscale et des documents validés, il permet de passer à la vue de la liste des documents commerciaux
- **Récapitulatif de ventes** – permet de passer à la vue du récapitulatif de ventes pour la session sélectionnée

La section *Entrepôt* comprend les boutons suivants :

- **Réceptions** – ouvre la liste des réceptions actives
- **Sorties du stock** – ouvre la vue des sorties du stock

Préenregistrement

Le préenregistrement est une liste des documents non validés qui permet de revenir à tout moment au document donné pour continuer son traitement. La fonctionnalité du préenregistrement permet de travailler avec le même document sur plusieurs points de vente POS Afin d'éviter une modification simultanée d'un document sur plusieurs points de vente POS, le document original préenregistré n'est pas modifié, mais l'application Comarch mPOS télécharge les données du document préenregistré et crée leur copie.

Les documents dont le traitement est continué sont enregistrés automatiquement sur la liste des documents préenregistrés (par défaut chaque minute) pour que l'utilisateur ne perd pas les effets de son travail, par exemple en raison de la décharge de la batterie de l'appareil avec l'application Comarch mPOS installé.

Le bouton [**Préenregistrer**] est disponible, par exemple, lors de la génération du document de réception de la commande

fournisseur.

Préenregistrement automatique

Le mécanisme du préenregistrement automatique des documents lors de la réception est effectué si l'appareil est :

- hors ligne, le document est enregistré dans la mémoire locale de l'appareil
- en ligne, le document est préenregistré dans le service DataService

Si l'application Comarch mPOS se ferme brutalement, il est possible de revenir à la modification de la dernière version enregistrée du document à partir de la liste des documents préenregistrés.